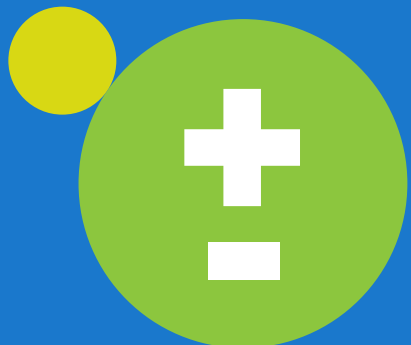




2012

Tolosako
iraunkortasun
txostena





Aurkibidea

Sarrera

Tolosako Tokiko Agenda 21	4
Tolosak Aalborgeko konpromisoei egindako ekarpena	5
Tolosako Tokiko Agenda 21: jarraipena eta ebaluazioa	6
Tokiko Iraunkortasunaren Adierazleen Sistema	8

Adierazleak gaika

1 Natura eta Biodibertsitatea	10
2 Airearen kalitatea	14
3 Uraren kudeaketa integrala	16
4 Mugikortasun Iraunkorra	20
5 Energiaren kontsumoa	26
6 NEG emisioak	28
7 Hondakinak	30
8 Hiri-garapen iraunkorra	34
9 Ekonomia-garapena eta langabezia	38
10 Kohesio Soziala	42

1

Tolosako Tokiko Agenda 21

Tokiko iraunkortasunarekiko konpromisoa

Tokiko Agenda 21

Garapen iraunkor kontzeptua, oraingo beharrak asetzeko etorkizuneko belaunaldien beharrak ase ahal izatea kolokan jartzeko ez duen garapen gisa ulertuta, Ingurumenerako eta Garapenerako Munduko Batzordeak 1987an argitaratu zuen Brudtland Txostenean aipatu zen lehenengo aldiz.

Geroago, 1992an, **Lurreko Gailurra** ospatu zen **Rio de Janeiron**, eta Rioko Adierazpena eta Agenda 21en jarduera programa globala onartu ziren bertan. Estatuaren, gizarteetako funtsezko sektoreen eta pertsonen artean lankidetzaren maila berriak sortuz garapen iraunkorra sustatzera bideratutako konpromisuen planteamenduari buruzko asmoak adierazi ziren.

Ordutik hona, **Tokiko Agenda 21**en haritik udalerrian agerian jarri diren hainbat estrategia eta tresna garatu dira.

Tokiko Agenda 21 tokiko politikek sortutako eragina zuzendu eta hobetzera bideratutako Ekintza Plana ezartzen duen tresna bat da zeinaren azken helburua den udalerriko ekonomiaren, gizartearen eta ingurumeneraren garapenaren artean oreka lortzea.

Iraunkortasuneranzko Hiri eta Herrien Europako 1. Konferentziak (1994an Aalborg hirian egin zenak) Rion adostutako printzipio eta balioak Europan aintzat hartzea ekarri zuen nolabait. Europako herrialdeek Tokiko Agenda 21 beren lurraldeetan bultzatzeko konpromisoa hartu zuten **Aalborgeko Gutunaren** bidez. Orduz geroztik, Tokiko Agenda 21eko Ekintza Plana egiteko erakundearen konpromisoa gutun hori sinatuz adierazten da.

2002ko abenduaren 20an **Iraunkortasuneranzko Udalerrien Euskal Sarea sortu zen: Udalsarea 21**. Orduan 16 udalerririk osatu zuten sarea, beren Ekintza Planak onartu eta plan horiek ezarri iraunkortasunerantz aurrera egiten jarraitzeko konpromiso irmoa agertu zutenek; horien artean zegoen Tolosa ere. Gaur egun, guztira 197 udalerririk parte hartzen dute Udalsarea 21ean.

Tolosak 2001ean sinatu zuen **Aalborgeko Gutuna** eta, era horretan, Tokiko Agenda 21en esparruan iraunkortasunaren alde lan egiteko konpromisoa adierazi zuen. Diagnostikoa bat egin zen udalerriko egoera zein zen jakiteko eta, hori abiapuntu hartuta, lehen-tasuneko jarduerak esparruak eta helburuei erantzuteko gauzak beharrezko ekintzak zehaztu ziren. Horrela, Tokiko lehen Ekintza Plana udalbatzak 2003an onartu zuen.

Tolosak Aalborgeko konpromisoiei eginiko ekarpena

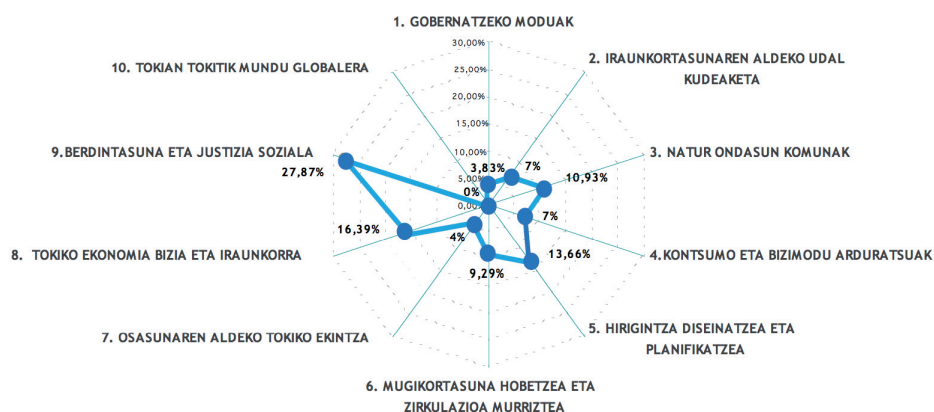
Aalborgeko Konpromisoak

2004an, berriro egin zen Aalborg-eko hirian (Aalborg+10) Iraunkortasuneranzko Hiri eta Herrien Europako 4. Konferentziaren esparruan, konpromiso batzuk prestatu ziren.

Konpromiso hauek (hamar dira zehazki) tokiko administrazioek garapen iraunkorrean duten eginkizunaren esparru argi, zehatz eta egituratuago bat ezartzen dute.

- 1. GOBERNU-ERAK
- 2. IRAUNKORTASUNAREN ALDEKO UDAL KUDEAKETA
- 3. NATUR-BALIABIDE KOMUNAK
- 4. KONTSUMO ETA BIZIMODU ARDURATSUAK
- 5. HIRIGINTZAKO PLANGINTZA ETA DISEINUA
- 6. MUGIKORTASUNA HOBETZEA ETA ZIRKULAZIOA MURRIZTEA
- 7. OSASUNERAKO TOKIKO EKINTZA
- 8. TOKIKO EKONOMIA BIZIA ETA IRAUNKORRA
- 9. BERDINTASUNA ETA JUSTIZIA SOZIALA
- 10. TOKIAN TOKIKOTIK GLOBALERA

Tolosak Aalborgeko Konpromisoiei eginiko ekarpena



Era berean, Ekintza Planaren ebaluazioak Aalborgeko hamar konpromisoetako bakoitzari zein erantzun ematen ari zaion aztertzeko aukera ematen du, izan ere, planeko ekintzetako bakoitza konpromiso bati edo gehiagori lotuta dago. Jarraian agertzen den grafikoan, planeko ekintza guztiak kontuan hartuta, ekintza bakoitza zein konpromisori lotuta dagoen adierazten da. Lehen begiradan, oso nabarmena da Ekintza

Plana, **Berdintasunaren eta Justizia** sozialaren alde lan egiteko konpromisoari eginiko ekarpena. Jarraian, zortzigarren eta bosgarren konpromisoak, batetik, **tokiko ekonomia biziaren** aldekoak, eta, bestetik, **hirigintzako plangintza eta diseinuaren** aldekoak izango lirateke, hurrenez hurren. Ekintza Plana gauzatzeak, neurri txikiagoan bada ere, erantzun-gar die mugikortasun, tokiko ekonomia, gobernu era eta natur baliabideen esparruei.

3

Tolosako Tokiko Agenda 21en jarraipena eta ebaluazioa

Onartu ondoren, Ekintza Planei jarraipena egin behar zaie urte osoan zehar, ezarritako helburuak betetzen ari diren ala ez egiaztatzeko, eta hiritarren eskaerei eta identifikatutako beharrei erantzuteko zein noranzkotan lanean ari garen ohartarazteko. Horretarako, Udalsarea 21 osatzen duten udalerriek eskura dituzte hainbat tresna; horien artean, nabarmentzekoa dira **Tokiko Agenda 21en ebaluaziorako eta jarraipenerako oinarri diren programak**.

Gipuzkoako Lurralde Historikoan, GFAko Garapen Iraunkorreko Departamentuak urtero sustatzen du Tokiko Ekintza Plänen ezartze-mailaren ebaluazioa egiteko laguntza programa, Gipuzkoako udalerriei beren planen gauzapena ebaluatzen eta urteko programazioa egiten laguntzeko. Aldi berean, IHOBEk, Udalsarea 21eko Idazkaritza Tekniko gisa, **MUGI 21** tresnaren bidez EAEko TA21en ebaluazioa eta jarraipena egiteko programa eskaintzen du, eta, horren bidez,

Gipuzkoako udalerriak laguntza teknikoak izaten dute tokian tokiko iraunkortasunaren adierazleak kalkulatzeko.

Bi programek prozesu metodologiko bera jarraitzen dute udalerrri guztietan. Eta prozesu hori Udalsarea 21eko udalerrietako diseinatutako **MUGI 21** izeneko tresna informatiko batean oinarritzen da. Prozesuari objetibotasuna emateaz gain, udalerrien artean aldera daitezkeen emaitzak interpretatzeko aukera ere ematen du, batez besteko balio eta guzti.

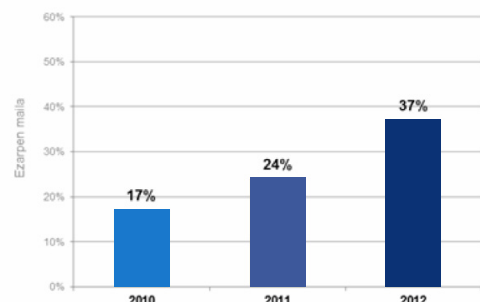
Zerbitzu honen helburua **politika publikoen eraginkortasunean** oinarritutako **Gobernantza** eredu bat lortzeko laguntza ematea da. Honekin, udalerrietako Tokiko Agendak bizi kalitate hobea goko komunitateak lortzeko, giza eta ekonomi garapen iraunkorra lortzeko eta gure inguruaren zainketa eta errespetua lortzeko instrumentu izatea nahi da.

Ekintza planaren ezarpen mailaren bilakaera

Tolosan 2010. urtean bigarren Ekintza Plana onartu zen. Aurten 2012 urteari dagokion ekintza planaren ebaluazioa egin da.

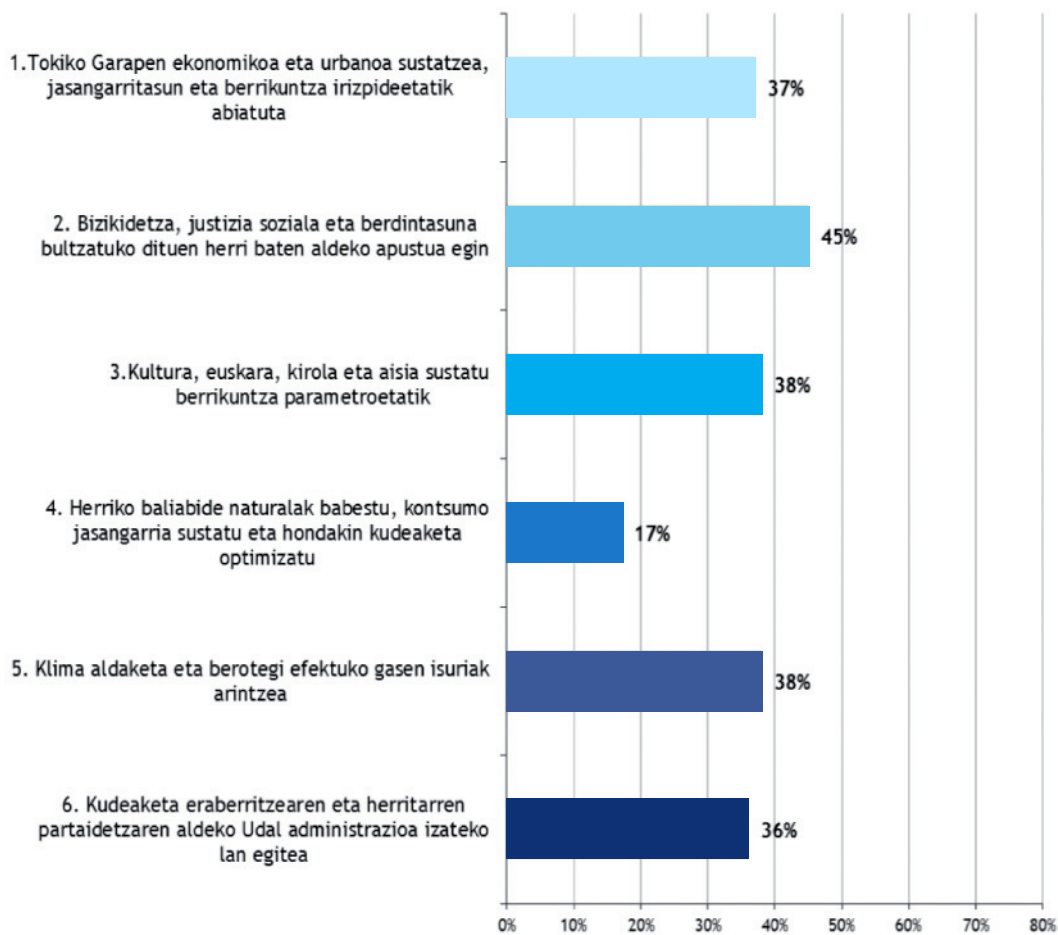
- **Planaren ezartze-maila moderatua da, bere 3. ezarpen urtean % 37a** lortu duenlarik. Hau Udalsarea 21eko udalerrien ekintza planentzako ezarritako dauden helburu komunitatik gertu dago (%39a).
- **Planaren gauzate-maila Gipuzkoako batez besteko baloreekin konparatuz,**

udalerriak batez bestekoarekiko gauzate-maila zertxobait altuagoa daukala beha daiteke. 3. ezarpen urtean, udalerriak % 37ko gauzate-maila lortu du eta denbora berdinean lurraldeko udalerrien batez bestekoa % 32,5koa da. EAEko batez besteko datuen arabera balorazioa antzekoa da.



Tolosako Agenda 21eko ekintza planari buruzko informazio zehatzagoa tolosaingurumena.net web orrian aurkitu daiteke. Ekin-

tza plana ildo estrategikoetan banatzen da. Hauen arabera Ekintza planaren gauzatze maila ondorengoa da:



Tolosan ez da Tokiko Agenda 21ari zuzenki lotutako foro edo parte-hartze mekanismo zehatzik existitzen. Gaiaren arabera foro edo mahai sektorialak daude. Sail desberdinen teknikarien arteko lan talde bat sortu da. Lan talde honetan foro edo mahai sektorial horietan lantzen dena kontutan hartuz, proiektu estrategikoak proposatzen dira eta Agenda 21eko Ekintza Planarekin uztartzen dira. Horrela, mahai sektorial bakoitzak proposatzen

eta adosten duena Tokiko Agenda 21eko Ekintza Planean txertatuko da. Udaleko sail desberdinetako teknikarien arteko lantalde honek herritarren proposamenak jaso eta Ekintza Planean txertatzen ditu, partaidetzari bidea emanez. Bestetik lantalde honek proiektu estrategikoak aberasten ditu arlo desberdinetako ikuspuntuekin, departamentuen arteko zeharkakotasuna edo transbertsalitatea ahalbidetuz.

4

Tokiko iraunkortasunaren adierazleen sistema. Iraunkortasun- helburuak betetzea:



Tolosan Tokiko Iraunkortasunaren Adierazleen sistema 10 ataletan banatu da, atal gehienak ingurumenari daude lotuta baina, iraunkortasunaren esanahiari jarraituz, gizarteari eta ekonomiari dagozkien joerak ere ebaluatzen dira. Adierazle hauek aukera ematen dute Tokiko Agenda 21eko Ekin-tza Planetan udalerrria hobetzeko ezarritako helburuak zein neurritan lortzen ari diren ikusteko.

Iraunkortasun-txosten hau egiteko, kalitate hobegoko datuak eta iturri fidagarriagoak dituzten adierazleak hautatu eta aztertu dira, baita horietan eragina duten eta ekintza Planean jasota dauden adierazleak

ere, eta horrek guztiak azterketa ahal den ondoen egiteko aukera ematen du. Adierazi beharra dago azaltzen diren datuak 2011 eta 2012koak direla, datuak ematen dituzten erakundeek beren denbora hartzen baitute informazio hau osatzeko. Hala ere, uste dugu datu hauek informazio-iturri interesgarria direla eta udalerrian adierazle hauek hartzen duten joera ikusteko oso baliagarriak. Datoren urteetarako desafioa da tokiko iraunkortasunaren aldeko hamar printzipio hauek markatzen duten noranzkoan aurrera egiten jarraitzea, bereziki, oraindik urrats handirik egin ez den arloetan, udalerraren garapen orekatu eta iraunkorra lortze aldera.

Adierazleak gaika



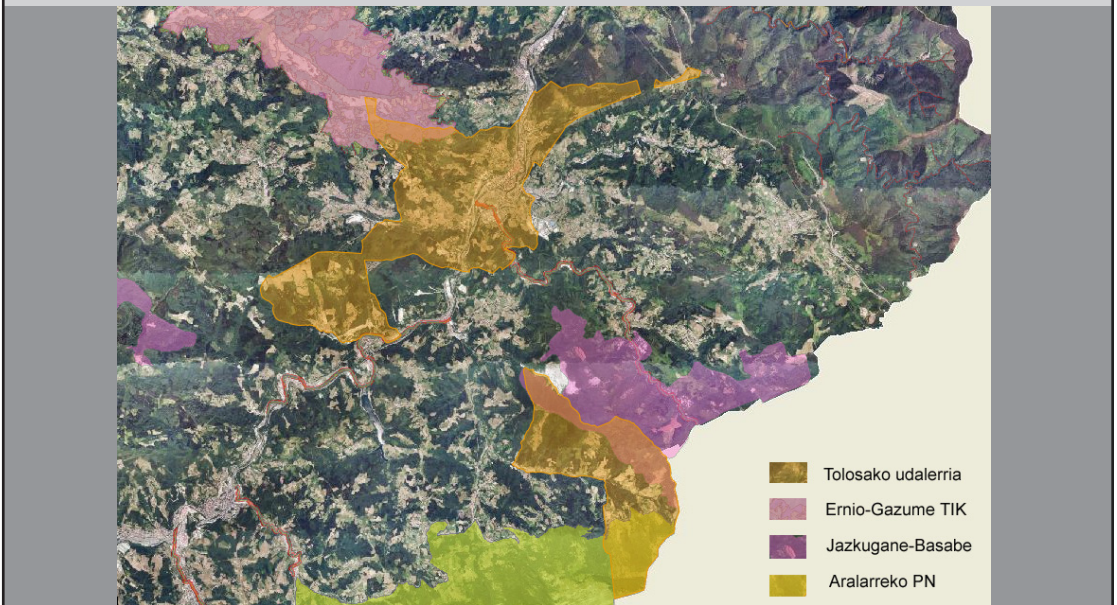
1

1.1

Natura eta Biodibertsitatea

Udalerriko azalera babestua

Azalera babestuaren ehunekoak, udalerriko lurzorua azalera osoarekiko (Iturria: Udalplan)



Datua:
%19

Tolosako lurren **%19** da ingurune babestua.

Eboluzioa:

Mantendu egin da.



Nahi den joera:

GEHITZEA

Emaitzen azterketa eta interpretazioa.

Datu positiboa da. Beste herri askorekin alderatuta, Tolosak babestutako eremu zabala du. Tolosa ingurune pribilegiatuan dago. Al-daba eta Urkizu auzoak, Ernioeren magalean eta Bedaioko erdigunea Aralarko Parke naturalean, dira herrian natura interes handiena duten guneak.

batzeko neurriak ezarri ziren.

- Bedaioko mendebaldean "Araxes ibaiaren harana-Jazkugane eta Basabe" Interes Naturalistikoa duen Gunea kokatzen da.
- Bestalde Oria ibaiaren zati bat eta Araxes ibaia Interes Komunitarioko Toki bezala ere daude izendatuta. Hauek ere 2012ko



Tolosako udalerrian babes maila desberdinekin izendatuta dauden eremuak hauek dira:

- Bedaioko hegoaldean, Aralarko Parke naturalaren zati bat. Aralar 1994tik eremu babestua da.
- Urkizuko iparraldea, Ernio-Gazume Interes Komunitarioko Tokian (IKT) sartzen da. Eremu hau Natura 2000 sarearen zati bat da eta 2012ko urrian Kontserbazio Bereziko Eremu izendatu, eta hura kontser-

urrian Kontserbazio Bereziko Eremu izendatuak izan ziren, eta hauek kontserbatzeko neurriak ezarri ziren

Aipatu behar da izendapen batean babespean egon ez arren, badirela Tolosan balio natural handia duten eremuak eta korridore ekologikoaren funtzioa betetzen dutenak. Esate baterako Uzturre-Belabieta mendilerroak funtzio hau betetzen du, Ernio eta Aralarko naturguneak lotuz.

Etorkizunari begira...

Ikus daitekeen bezala, Tolosak balio handiko eremu naturalak ditu. Etorkizunean Ingurune naturala babestea bezain garrantzitsua izango da ingurune horren balioak zabaltzea.

1

1.2

Natura eta Biodibertsitatea

Landa informazio didaktikoa duten inbilbideak

Seinaleztapena eta informazioa didaktikoa duten bidezidorren luzera (km). (Iturria: Tolosako Udala)



PR GI-112. Bedaio



PR GI- 74 Intxurren inguruan

Datua:

29,6 km

Tolosak **29,6 km**-ko luzera duten mendiko bide homologatuak ditu.

Eboluzioa:

Mantendu egin da.



Nahi den joera:

GEHITZEA

Emaitzen azterketa eta interpretazioa.

Tolosan 3 PR daude, hauetatik 2 Tolosako Udalak kudeatzen ditu.

PR GI-114 Urkizuko bidea 11,2 km.

PR GI-74 Intxurren inguruan 11,3 km.

PR GI-112 Bedaio. 7,7 km.
Aralarko Parke Naturalaren barruan dagoenez, Foru Aldundiak kudeatzen du.

Tolosako Udalak kudeatzen dituen PR-ak mantentzeko, Gipuzkoako Mendizale Elkar-tearekin hitzarmena sinatu da bideen ikusgarritza egiteko.



Etorkizunari begira...

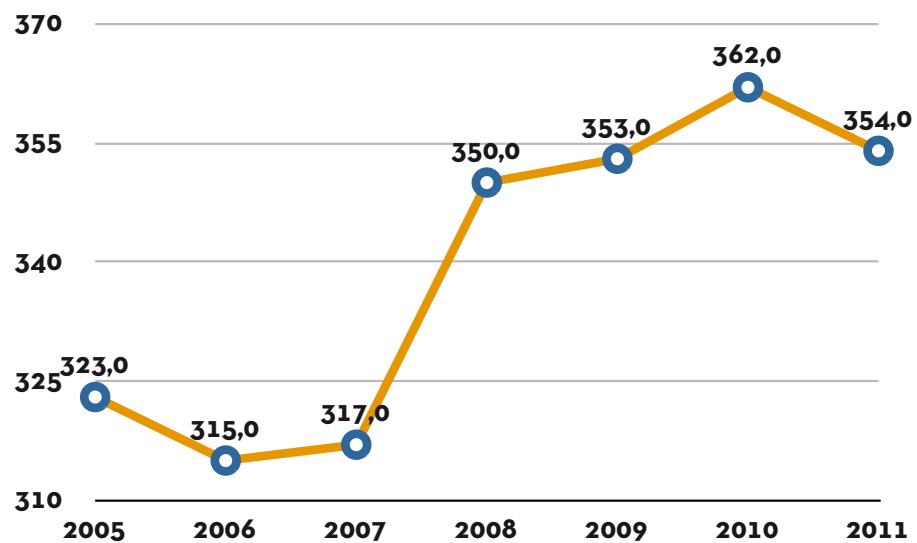
Dauden bideak mantendu eta sustatu. Bestaldetik Santa Luziatik Uzturrera doan bidea ere egokituko da, mendizaleek Uzturrera igotzeko beste aukera erakargarri bat izan dezaten.

2

Airearen kalitatea

Hiriko airearen kalitatea

Airearen kalitate ona edo onargarria duten egun-kopurua Iturria: Eusko Jaurlaritza, Ingurumen Saila



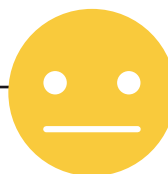
Datua:

354

Hauek dira 2011.urtean airearen kalitatea ona edo onargarria izan zuten egun kopurua. Honek esan nahi du 2011 urtean 11 egunetan airearen kalitatea ez zela egokia izan.

Eboluzioa:

Airearen kalitatea hobetzen joan da azken urteotan



Nahi den joera:

GEHITZEA

Emaitzen azterketa eta interpretazioa.

Orokorrean Tolosan airearen kalitatea ona da. Urtean, egun jakin batzuk kenduta, airearen kalitatea ona edo onargarria da. Azken urteetako joera ona izan da. Industria herri-tik ateratzeak airearen kalitatea hobetu du. Ibilgailuen zirkulazioa eta industria batzuen jarduera dira hirietan arnasten den airearen kalitatearen erantzule nagusiak. Airearen kutsaduraren ondorioak ezberdinak izan daitezke: eragina izan dezake gizakien osasunean, ekosistemak kaltetu ditzake eta lurzoru azidotu dezake.

Tolosan, **Berazubin dago airea neurtzeko estazioa**. Airearen kalitatea kontrolatzen eta zaintzen duen sarea analizatzaile eta sentso-re modernoekin hornituta dago, eta Europako Zuzendaritzak zehazten dituen kutsatzaileak neurtzen ditu, batez ere SO₂, oxido nitrogenoa, ozono troposferikoa, CO (karbono monoxidoa) eta suspentsioko partikulak. Era berean, beste parametro meteorologiko batzuk ere neurtzen ditu, esaterako: haizearen norabidea eta abiadura, tenperatura, hezetasun erlatiboa, presioa, erradiazioa edota prezipitazioa.



Etorkizunari begira...

Urteko egun guztietan airearen kalitatea ona izan dadin, mugikortasun-eredua aldatzeko jarraitu beharko da lanean.

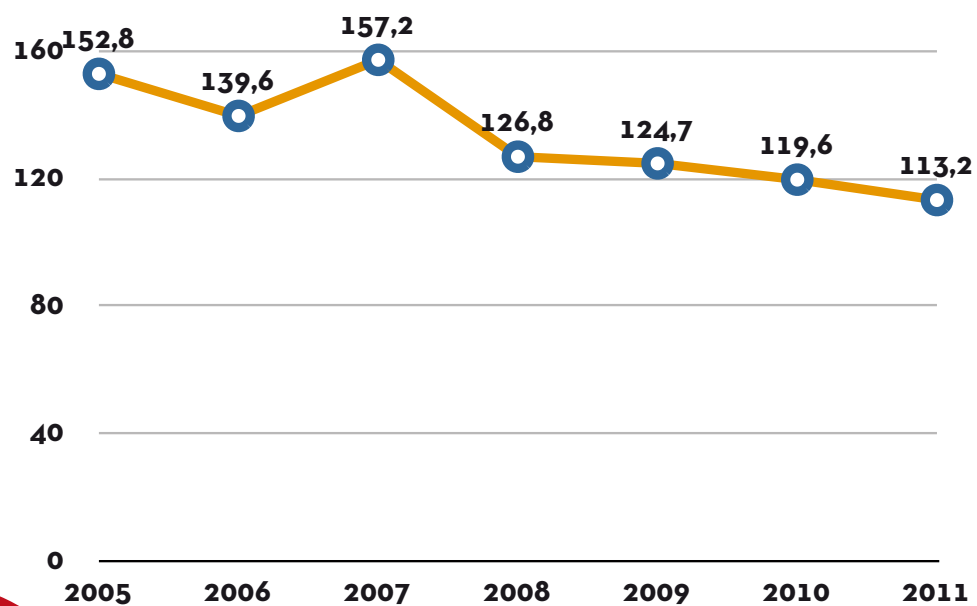
3

3.1

Uraren kudeaketa integrala

Etxeko ur-kontsumoa

Ur kontsumoa biztanle eta eguneko (litro) Iturria:Gipuzkoako Urak



Datua:

113,2l.

113,2 litro eguneko eta biztanleko kontsumitzen dira Tolosan.

Eboluzioa:

Azken urteetan pixkanaka bada ere etxetako ur kontsumoa gutxitzen doa



Nahi den joera:

GUTXITZEA

Emaitzen azterketa eta interpretazioa.

Tolosan uraren kontsumoa jaisten joan gara azken urteetan. 2011ko datua, (113,2 litro/ biztanleko eta eguneko) inguruko beste herriekin alderatzen badugu (137 litro Udalsarea osatzen duten herrien batezbestekoa) gure kontsumoa moderatua dela ikusi dezakegu. Aipatu behar da ura edangarria egiteko prozesuan errekurtso eta energia asko erabiltzen direla eta askotan ur edangarri

hori erabiltzen dugula giza kontsumorako ez diren beste helburuekin (garbiketarako, ureztatzeko...) eta horrek ur edangarria alferrik gastatzea eragiten duela.

Tolosan kale garbiketarako ez da ur edangarria erabiltzen, garbiketa zerbitzuak "poto-txo"ko iturritik hartzen du ura.



Etorkizunari begira...

Uraren kontsumoak behera egin badu ere, badago oraindik hobetzeko tartea. Beharrezkoa da, adibidez, Uraren egunean egiten diren sentsibilizazio kanpainein jarraitzea. Bestalde, oso gomendagarria da azpiegiturak egitea obra eta urbanizazio berrietan giza kontsumorako ez diren erabilpenetarako euri-urak erabiltzeko.

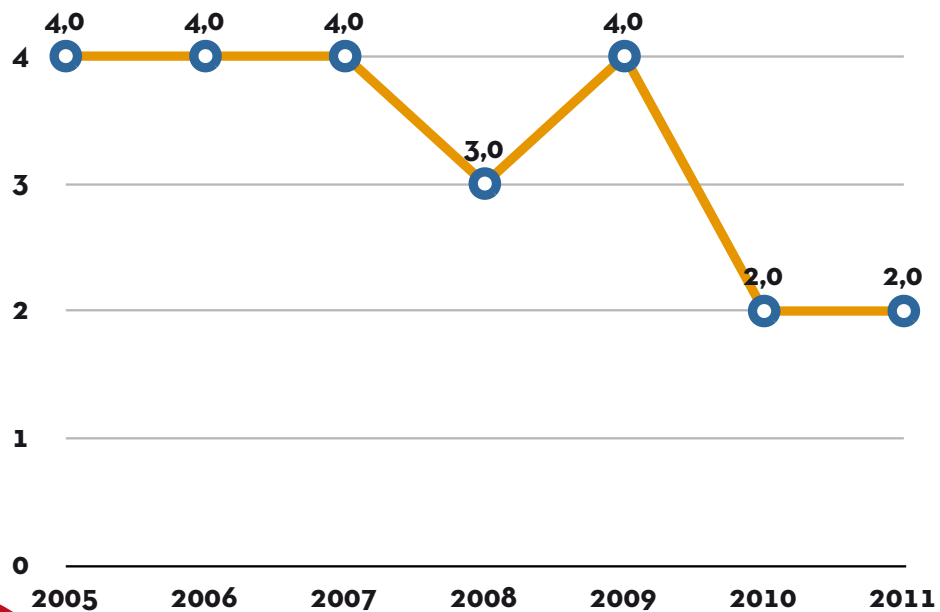
3

3.2

Uraren kudeaketa integrala

Ibaien kalitatea: egoera ekologikoa

Adierazle honek uraren kalitatea aztertzen du BMWP' indizearen arabera: Iturria: Eusko Jaur-laritzia. Ingurumen saila.



Datua: 2

2011. urtean Oria ibaiaren kalitateari "2" indizea egokitu zaio.

Kalitate maila	Esan nahia: Uraren kalitatea
1	Oso ur garbiak
2	Poluitu gabeko urak
3	Poluzioaren eragin apur bat duten urak
4	Poluitutako urak
5	Oso poluituta dauden urak
6	Erabat poluituta dauden urak

Eboluzioa:

Oria ibaiaren azaleko ur-masen egoera ekologikoa gero eta hobea da



Nahi den joera:

HOBETZEA

Emaitzen azterketa eta interpretazioa.

Honek esan nahi du urak nahiko garbi daudela, nahiz eta oraindik ez duen indizerik gorena lortu. Azken urteetan hobera egin du, nabarmen, ibaiaren kalitatea. Alde batetik, isuri industrialak kontrolatzeak eta, bestetik, araztegiak eraikitzeak ur zikinei tratamendua egitea ahalbidetu du, eta horrek eragin zuzena izan du uraren kalitatean. Gaur egun Legorretan eta Adunan daude martxan araz-

tegiak, Oria ibiaren kalitatean eragin handia dutenak.

Oriako arroan uraren emaria eta kalitatea neurtzeko estazio ugari daude, Tolosan ez dago estazio iraunkorrik. Gertukoena Alegin eta Lizartzan daude. Estazio hauei esker momentu oro jakin dezakegu uraren emaria eta kalitatea Oria eta Araxes- ibaietan.



Alegiko estazioa



Lizartzako estazioa

Etorkizunari begira...

Aurrerapen handiak egin dira baina oraindik badira landa auzo batzuk Tolosatik gora saneamenduko hoditeriara konektaturik ez daudenak; beraz, Oria ibaiaren kalitatea hobetzea lortu nahi badugu, isuri industrialen kontrolarekin batera lortu behar dugu eskualdean sortzen diren ur zikinak saneamendu sarera konektatzea.

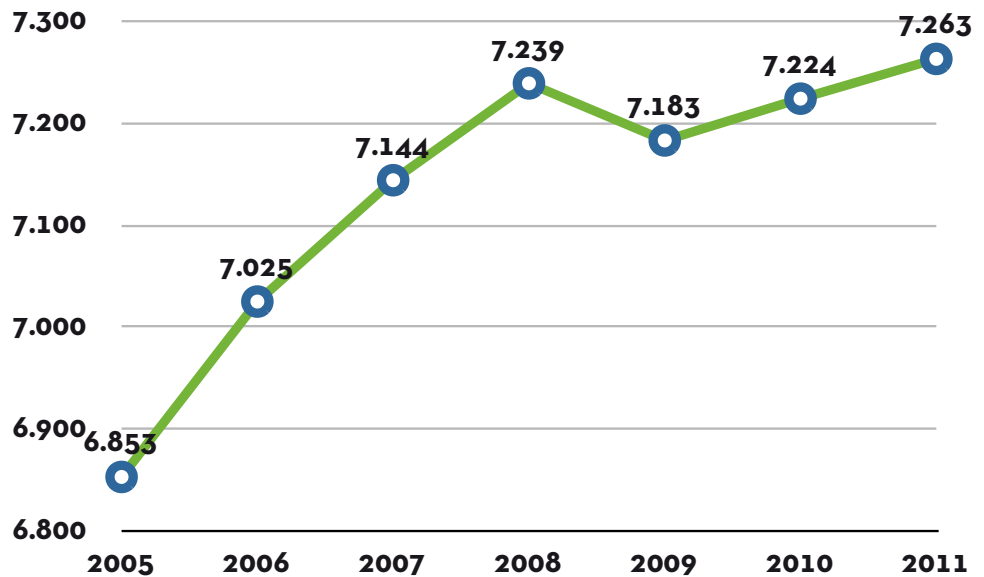
4

4.1

Mugikortasun Iraunkorra

Ibilgailuak: kotxe kopurua

Iturria: (DGT)



Datua:

7.263
kotxe



2011 urtean,
7.263 kotxe,



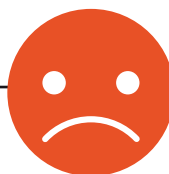
1.866 kamioi



eta 710 moto
zeuden Tolosan

Eboluzioa:

Azken urteetan kotxe kopurua igo egin da.



Nahi den joera:

GUTXITZEA

Emaitzen azterketa eta interpretazioa.

Tolosan biztanle kopurua igo egin da eta horrek kotxe gehiago egotea ekarri du. Hala ere, biztanleko eta familia kopuruarekiko, adierazle hau igo egin da. 2011. urteko datuekin Tolosan bizi diren familia bakoitzeko kotxe bat daukagu bataz beste eta kotxe ba-

koitzeko 2,5 pertsona bizi dira herrian. Horretaz gain, kontuan hartu behar da, inguruko herrietatik jende asko etortzen dela oraindik kotxez lanera edo erosketak egitera eta, beraz, Tolosako kaleetan dabilen kotxe kopurua oso handia da.



Etorkizunari begira...

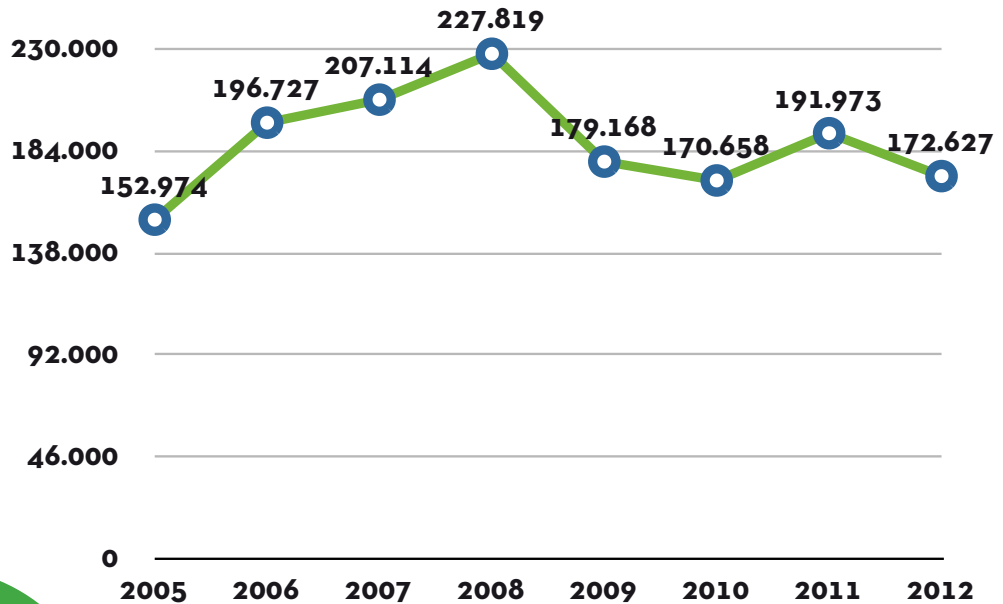
Trafikoak arazo asko sortzen ditu, gune publikoen okupazioa, soinua, haizearen kutsadura, negutegi efektuko gasen isurpena, istripuak, estresa.... Hori dela eta, mugikortasun astean burutzen diren sentsibilizazio ekintzak egitea beharrezkoa da, baina, horretaz gain, politikak sustatu beharko dira beste garraio-mota iraunkorragoak gehiago erabil daitezten.

4

4.2

Mugikortasun Iraunkorra

Hiri-autobusa erabiltzen duten bidaiari-kopurua Iturria: udala



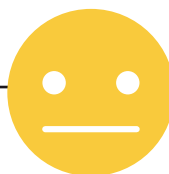
Datua:

172.627

2012. urtean Hiribusa **172.627** bidaiari izan ditu.

Eboluzioa:

Erabiltzaile kopurua nahiko egonkorra da.



Nahi den joera:

GEHITZEA

Emaitzen azterketa eta interpretazioa.

Tolosa hiri txikia da. Leku gehienetara oinez edo bizikletaz iritsi daiteke. Hala ere, kasu batzuetan ibilgailu motorizatu bat erabiltzea beharrezko izaten da. Kasu horientzako Tolosak badu Hiribusa. Egindako inkesten arabera, Tolosan joan-etorri gehienak oinez edo bizikletaz egiten dira, baina oraindik 3km baino gutxiagoko distantzietan jende askok

kotxea erabiltzen du, 6000 desplazamendu bataz beste egunero. Distantzia horretan kotxearen erabilera ez da batere eraginkorra. Datu hauek erakusten digute, egiteko asko dagoela oraindik. Tolosako hiribusak oinez edo bizikletaz mugitzen ez direnentzat aukera erakargarria izan behar du.



Etorkizunari begira...

Mugikortasun-eredua aldatzeko beharrezkoa da garraio publikoa hobetzea eta indartzea. Jarraitu beharko da Tolosako Hiribusa sustatzen eta sortzen diren auzo berrietara (Larramendi, esaterako) zerbitzua zabaltzen. Bestalde, osagarritasuna eta koordinazioa bilatu behar da garraio publikoa osatzen duten beste eragileekin: lurraldebus, Renfe...

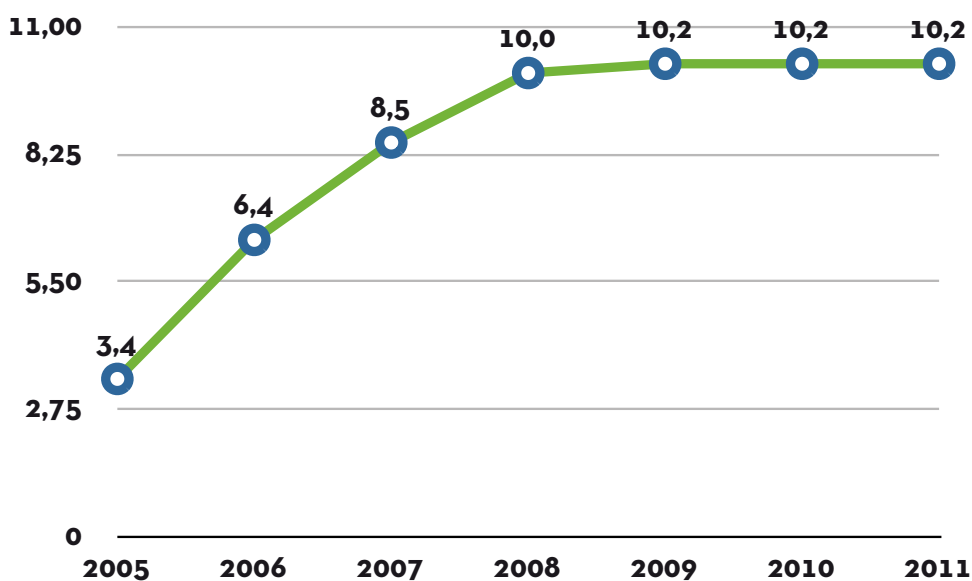
4

4.3

Mugikortasun Iraunkorra

Bidegorri edo bizikleta-bideen sarea

Bizikletentzat diren herri barruko zein herrien arteko bideen luzera (luzera Km) Iturria: udala



Datua:

10,2 km

10,2 km
bidegorri daude



Eboluzioa:

Herriko bidegorri-sarea ez da hazi azken urteetan.



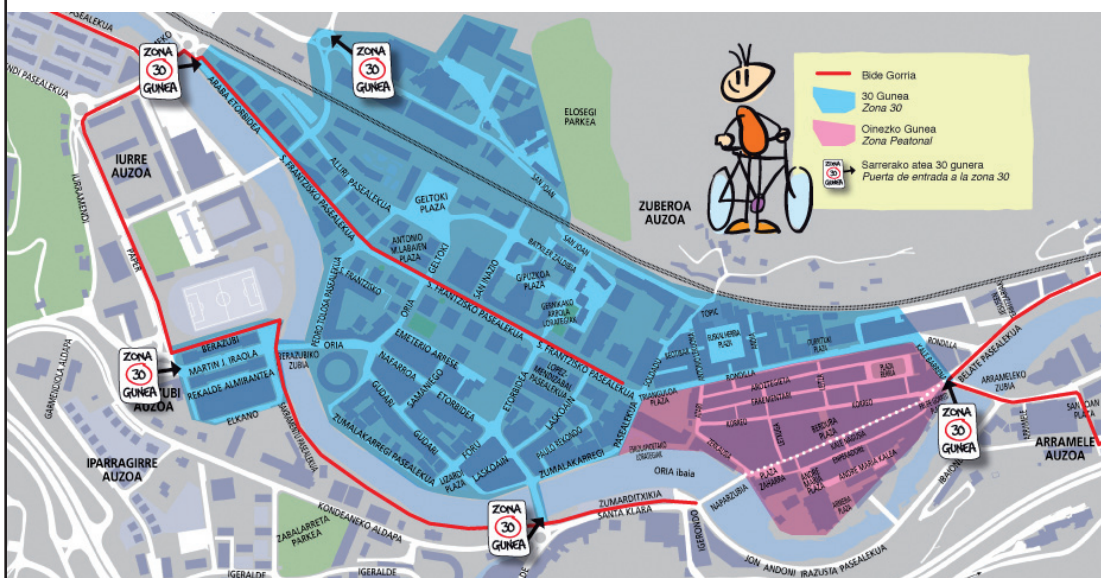
Nahi den joera:

GEHITZEA

Emaitzen azterketa eta interpretazioa.

Mugikortasun iraunkorraren aldeko politikak udalerrien desafio nagusienetako bat bihurtu dira, klima aldaketaren aurkako borrokarekin batera. Horri dagokionez, garraioa da berotegi efektua gehien sortzen duen sektorea, bereziki herri mailan. Gainera, sektore horrek isuritako gas kopurua, beste sektoreek isuritakoarekin alderatuz, erritmo handiagoan hazi da azken urteetan.

Tolosako erdigunean bidegorri berriak egiteko zailtasuna handiak daude. Horregatik eremu hauek, ibilgailu motordunak bizikletekin batera ibili daitezkeen egokitu behar dira. 30 km/h -ko abiadurara mugatutako lekuetan bi ibilgailu mota hauek elkarrekin bizi daitezkeela ikusi da.



Etorkizunari begira...

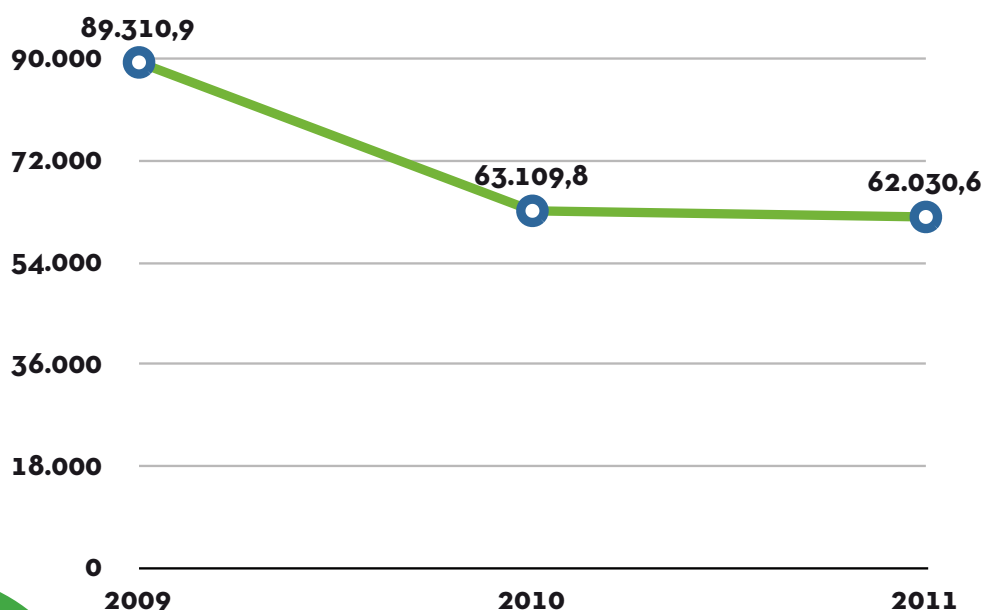
Aurrera begira beharrezkoa izango da, herriko kaleetan bidegorri berriak egiteko zailtasuna ikusita, beste eredu batera joatea. Etorkizunean 30 eremuak sustatu eta bizikletak eta kotxeak errepideak partekatu ditzaten lortu behar da. Bide batez, oinezkoentzat espaloiak libre utziz eta hauek ere egokituz eta zabalduz.

5

Energiaren kontsumoa

Elektrizitate kontsumoa

Elektrizitate kontsumoa, etxebizitza, zerbitzuak, argiteria eta industria kontuan hartuta. (Iturria: Iberdrola, Tolargi) Megavatio/ urte



Datua:

62.030

2011. urtean **62.030 megavatio** argi- indar kontsumitu dira

Eboluzioa:

Balorea azken urtean jaitsi egin da.



Nahi den joera:

GUTXITZEA

Emaitzen azterketa eta interpretazioa.

2008tik gaur arte elektrizitatearen kontsumoa jaitsi egin da. Krisialdi ekonomikoak eragina izan du, kontsumoak behera egin duelako, oro har. Argindarraren prezioaren igoerak ere energia aurreztera bultzatu gaitu, eta azken urteetan energiaren eraginkortasunean asko aurreratu da.



Etorkizunari begira...

Energiaren prezioa igotzen ari da etengabe; hori dela-eta, kontsumoa jaisteko energi eraginkortasuna bilatu behar da. Helburu hauek lortzeko inbertsio egokiak egin beharko dira. Zentzu horretan, 2020ra begirako plangintza bat egin da Euskadiko Energia Erakundearekin batera (EEE), PAES izenez ezagutzen dena. Plangintza honetan proposatzen diren neurriak ezartzen joan beharko dira energiaren kontsumoa igotzea ez badugu nahi.

6

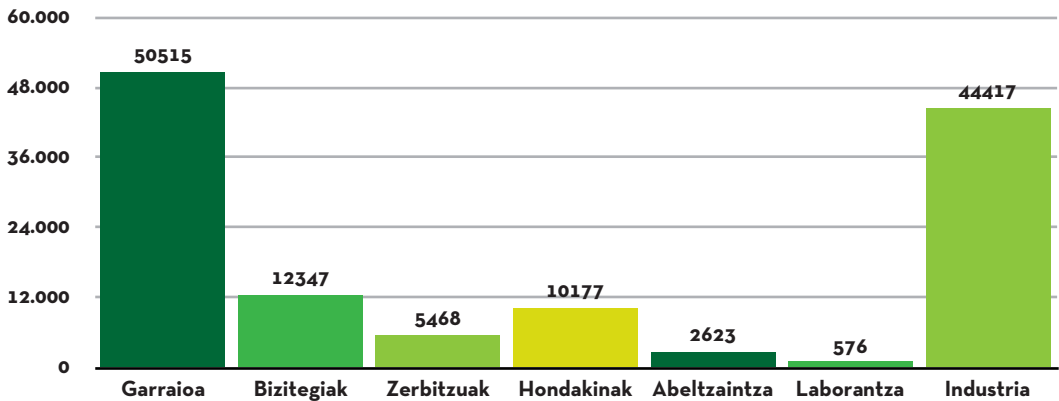
NEG emisioak

Negutegi efektua eragiten duten gasen emisioak

Berotegi-efektua eragiten duten gasen emisioak udalerrian

CO₂ baliokide tona. Iturria Tolosako udala

Udalerriko BEG isurketak sektoreko



Datua:

4,5 tona

2011. urtean **isurketak biztanleko industria** kontuan hartu **gabe** (bCO₂t/biz/urteko) **4,5 tona**

Tolosako Udalak herriko zein udaleko negutegi efektuko gasen emisioak kalkulatu dituzte urtero. Biztanleko eta urteko isurtzen dugun 4,5 tona CO₂ konpentsatzeko, gutariko bakoitza 225 zuhaitz landatu beharko genituzke urtero.

Eboluzioa:

Mantentzen ari dira



Nahi den joera:

GUTXITZEA

Emitzen azterketa eta interpretazioa.

Tolosak 2011. urtean bat egin zuen Alkateen Itunarekin eta ondoren Energiaren Ekintza Plana idatzi da. Plan honekin 2020 urterako, udalerriak %20 gutxitu beharko du energia kontsumoa, %20 gehiago ekoiztu energi berriztagarrien bitartez eta %20 gutxitu beharko dira CO₂ isurpenak. Ekintza plan hau egiteko, aurretik udalerrriaren diagnosi sakon bat egin da.

Garraioa eta industria dira negutegi-efektua sortzen duten gasen eragile nagusiak. Bizitegiak eta hondakinak dira ondoren datozenak. Aipatzekoa da negutegi efektua sortzen duten gasen artean batzuk kaltegarriagoak direla besteak baino. Metanoak, CO₂ gasa baino 25 aldiz gehiago eragiten du negutegi efektua. Zabortegetan metano asko sortzen denez, hondakinak murriztea eta ongi sailkatzea oso garrantzitsua da emisioak gutxitzeko.



Etorkizunari begira...

Tolosak badu, 2020ra begira, emisioak %20a gutxitzeko plana. Zeintzuk diren eragile nagusiak ikusi eta horietan egin beharko da indarra. Berriro ere, mugikortasun iraunkorrago bat lortzea izango da helburu garrantzitsu bat, baina bizitegietan energiaren kontsumoa gutxitzeak eta hondakinen kudeaketa aldatzeak ere hobekuntza nabarmena suposatuko du.

7

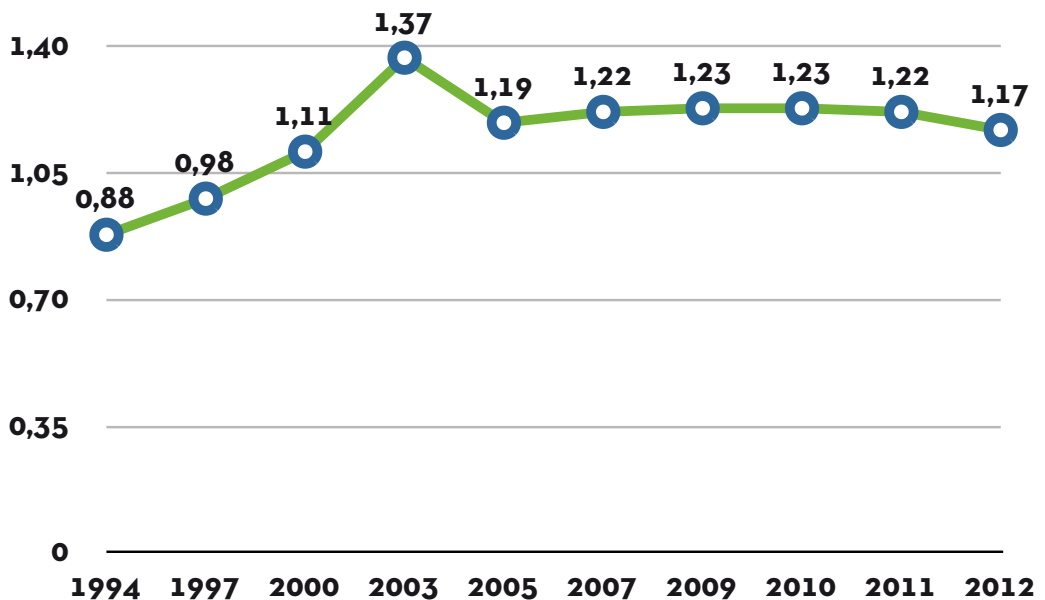
7.1

Hondakinak

Hiri hondakinen sorrera

Hiri-hondakinen sorrera biztanleko eta eguneko (kilogramoak).
Iturria: Tolosaldea Mankomunitatea

Hondakinen sorrera kilogramo, biztanleko eta eguneko



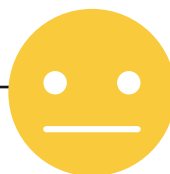
Datua:

1,17 kg

1,17 kg/biztanleko/
eguneko. Hori da batz bestea
Tolosaldeako Mankomunitatean
gutako bakoitzak sortutako
hondakin kopurua.

Eboluzioa:

Azken urteetan sortzen dugun
hondakin-kopurua mantentzen
da, edo zertxobait jaitsi.



Nahi den joera:

GUTXITZEA

Emaitzen azterketa eta interpretazioa.

Udalsarea osatzen duten herrien batez bestekoa 1,3 kg da; beraz, Tolosaldean kopuru horren azpitik gaude. Krisiak eragina izan du kontsumoaren jaitsieran eta, beraz, hondakinen sorreran. Hala ere pertsona bakoitzeko, egunean, kilo bat hondakin baino gehiago

sortzea ez da jasangarria. Europako lege-diaren arabera, prebentzioa da hondakinen kudeaketan lortu beharreko lehen helburua. Hau lortzeko kontsumitzen ditugun produktuen bildukinak edo ontziak murrizteko legegia aldatzea beharrezko da.



Etorkizunari begira...

Tolosako udala hondakinen sorrera murrizteko bi eremu nagusietan ari da lanean. Alde batetik Tolosan hain ugariak diren kaleko ekintzetan; festetan, ferietan, azoketan... material berrerrabilgarria edo konpostgarria erabili dadin bultzatzen ari da eta bestetik auto eta auzo-konposta zabaltzen ari da.

7

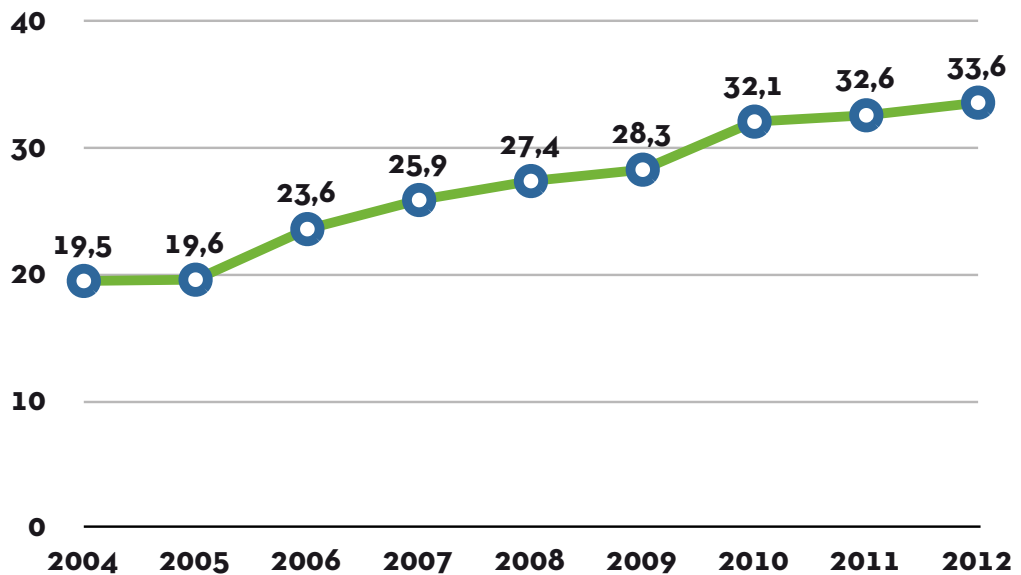
7.2

Hondakinak

Hiri hondakinen sorrera

Birziklatzen diren hondakinaren ehunekoa. Iturria: Tolosako Mankomunitatea

Birziklatze-tasa (%) komertzioa, industria eta garbigunea kontuan hartuta



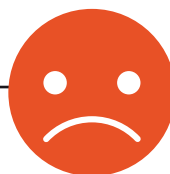
Datua:

%33,6

%33,6. Hau da, 2012. urtean Tolosaldean lortu den birziklatze-tasa. Portzentaje honen barne daude komertzio, industria eta garbigunean gaika jasotzen diren hondakinak. Edukiontzietan jasotzen dena kontutan hartzen badugu, portzentaje hori **% 26**ra jaisten da

Eboluzioa:

Birziklatze-tasa urtez-urte pixkanaka igotzen da, baina gaika jaso daitekeen zatia %85 ingurukoa izanik, ez da konformatzeko datua.



Nahi den joera:

GUTXITZEA

Emaitzen azterketa eta interpretazioa.

Birziklatze tasa %33,6 izateak esan nahi du sortzen ditugun hondakinen % 66,4 zabortegira doala zuzenean. Gure kasuan, Beasainen kokatzen den Sasietako zabortegira. Tolosaldeko mankomunitatea osatzen dugun herrien artean 18.000 tona hondakin eraman genituen, 2012. urtean, zabortegi honetara.



Etorkizunari begira...

Mankomunitateko herri gehienetan hondakinak biltzeko sistema aldatzen ari da eta honek birziklatze tasak igoaraziko ditu. Tolosan ere bilketa sistema aldatzea aurreikusten da, frakzio guztiak sailkatu ahal izateko eta biztanle guztiek hondakinak sailkatu ditzaten lortzeko.

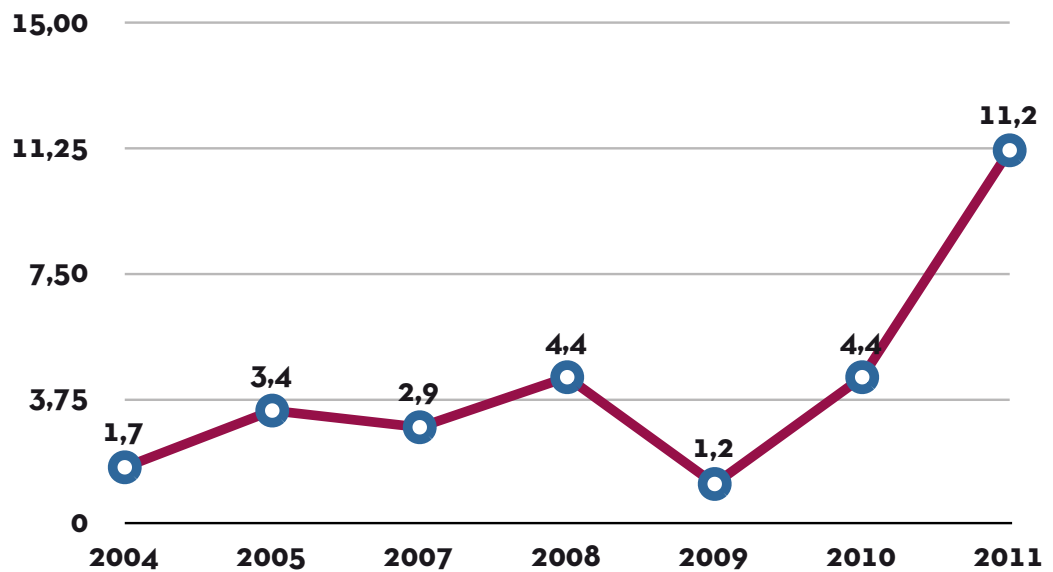
8

8.1

Hiri-garapen iraunkorra

Etxebizitzen eraikuntza- babes ofizialeko etxebizitzak

Azken 5 urteotan amaitu diren BOE kopurua/ 1000 biztanle (Iturria: Eustat)



Datua:

11,2

mila biztanleko **11,2 etxebizitza** daude babes-maila batekin.

Eboluzioa:

Azken urtetan ikus daitekeenez babestutako etxebizitza kopurua igo egin da.



Nahi den joera:

GEHITZEA

Emaitzen azterketa eta interpretazioa.

Azken hamarkada honetan etxebizitza-garapen handiena Larramendi auzoan gauzatu da. Bertan 743 etxebizitza eraiki dira. Horietatik **% 63 babes publikoko** etxebizitzak dira (babes ofizialekoak, tasatuak eta alokairuzkoak). Oso kopuru handia kontuan hartzen badugu lurzoru urbanoan burututako garapena izan dela.



Etorkizunari begira...

Kontuan hartuz egoera ekonomikoagatik sustapen pribatua geldirik dagoela, Udalak etxebizitzaren gaineko politika berritzailea burutu beharko du, bereziki gizarte talde ahulenen beharrei erantzuteko. Hortik helduentzako eta gazteentzako alokairuzko etxebizitzaren sustapena aurreikusten hurrengo urteetarako. **Bestalde, Tolosako Udalak 500 etxebizitza huts identifikatu ditu. Hauek merkatura ateratzeko politika fiskala ere garatzen ari da.**

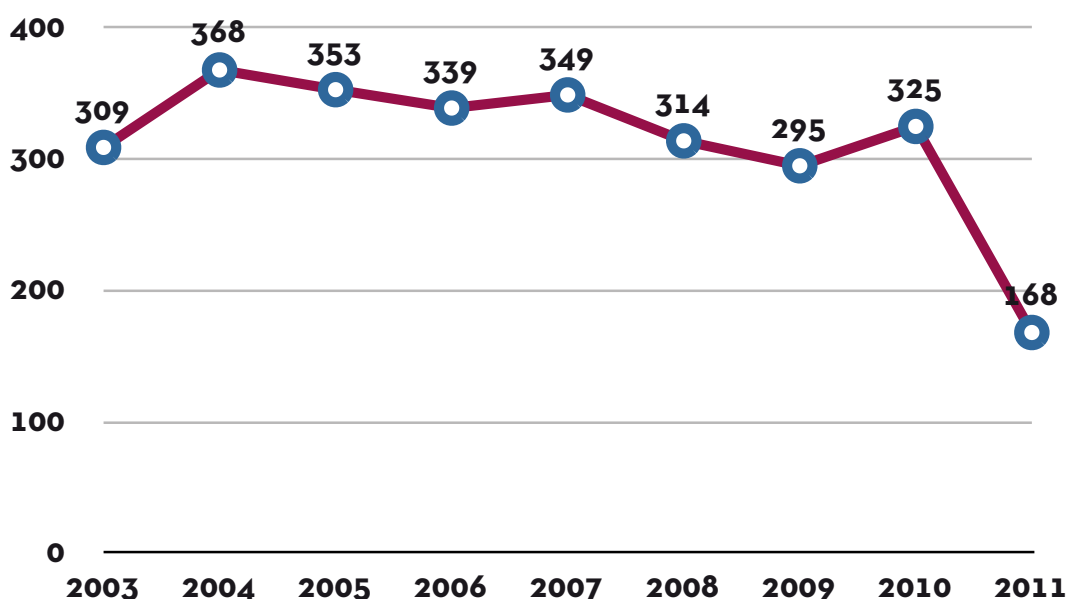
8

8.2

Hiri-garapen iraunkorra

Eraikin-birgaitzea

Osoki edo partzialki birgaitutako etxebizitza-kopurua. Iturria: udala - Hirigintza



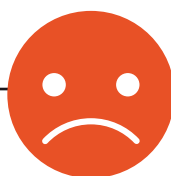
Datua:

168

2011. urtean **168 lizentzia** eman dira etxebizitzak birgaitzeko.

Eboluzioa:

Azken urtean berritutako etxebizitza kopurua jaitsi egin da.



Nahi den joera:

GEHITZEA

Emaitzen azterketa eta interpretazioa.

Azken urtean berritutako etxebizitza kopurua jaitsi egin da krisiaren eraginez. Jendeak diru gutxiago duenez, birgaitze gutxi eta txikiagoak egiten dituzte. Dirulaguntzak ere oso eskasak dira. Udalak, Erretengibelen bitartez,

%25 arteko dirulaguntzak ematen ditu Alde Zaharra Birgaitzeko Planaren barruan.

Etxebizitza asko dago oraindik birgaitzeko, bai gune komunetan bai pribatuetan.



Etorkizunari begira...

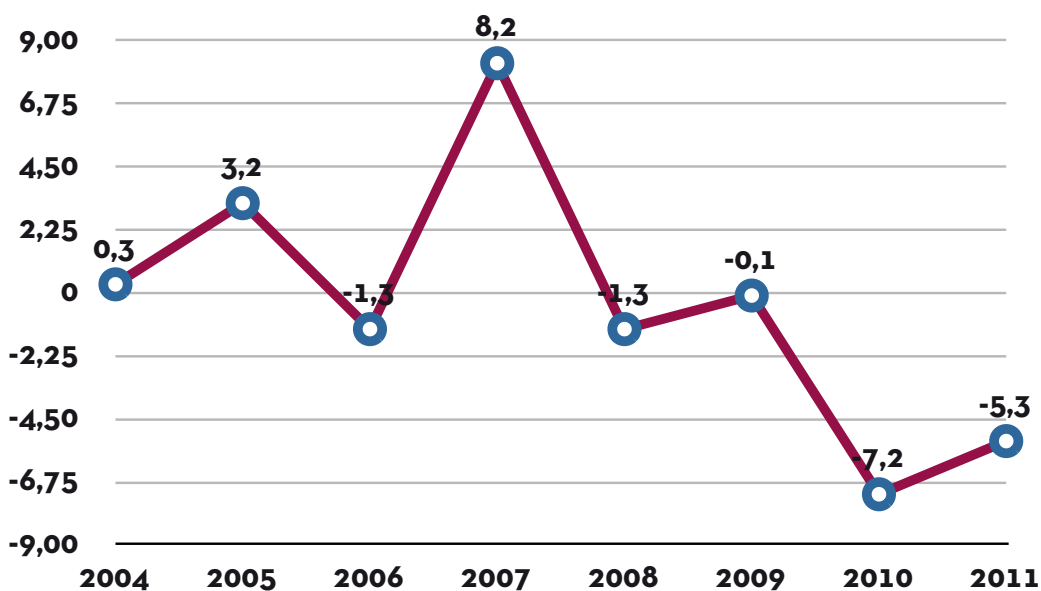
Iraunkortasunaren ikuspegitik oso garrantzitsua da etxebizitzak birgaitzea, hainbeste etxe huts egonik ez du zentzurik lur-okupazio berriak egitea etxe gehiago eraikitzeko. Egoera honetan etxebizitzak birgaitzeak izan dezake etorkizuna baldin eta politika egokiak egiten badira bera indartzeko. Kontuan hartu behar da gaur egun oraindik badaudela Tolosan baldintza minimoak betetzen ez dituzten etxebizitzak osasunari eta irisgarritasunari dagokionean, Oso garrantzitsua izango da, orobat, etxeen birgaitzean energiaren eraginkortasuna hobetzea.

9
9.1

Ekonomia-garapena eta langabezia

Enpresen sorrera-establezimenduen saldo netoa

Establezimenduen kitapen garbia (altak-bajak) udalerrian, 1000 biztanleekiko (Iturria: Eustat)

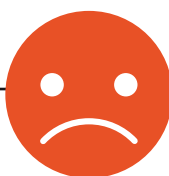


Datua:
232

establezimendu-kopurua jaitسي egin da 2009tik 2011ra bitartean. **232** gutxiago daude.

Eboluzioa:

Eboluzioa beherakoa da, gaur egun daukagun krisiaren eraginez



Nahi den joera:

GEHITZEA

Emaitzen azterketa eta interpretazioa.

Krisiak eragin zuzena izan duenez, gehiago izan dira itxi diren jarduerak ireki direnak baino. Udalak 2012. urtean jarri zuen abian Merkataritza Biziberritzeko Plana Berezia (erdaraz PERCO izenez ezaguna); dokumentu horretan sakonki aztertzen dira sektore honen ahuleziak eta aukerak.

Bestalde, Udalak Tolosa Merkat programa jarri du martxan hutsik dauden hainbat lokal berritu eta bertan jarduera berriak irekitzea sustatuz.



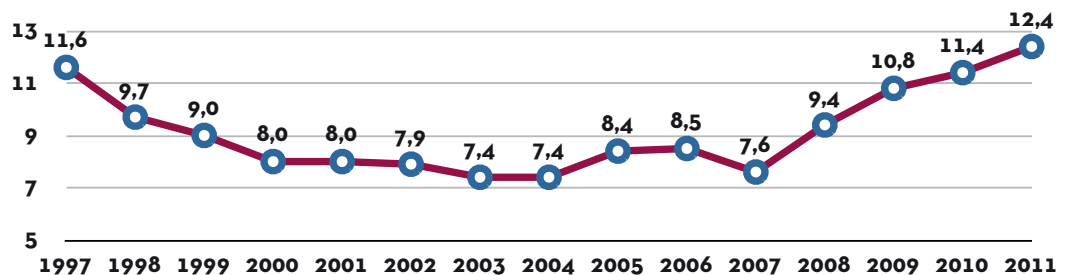
Etorkizunari begira...

Iraunkortasunaren ikuspegitik ezinbestekoa da bertako komertzioa bizia eta indartsua izatea. Horrekin helburu hauek lortzen baitira, besteak beste: mugikortasunaren iraunkortasuna, bertako ekonomia indartzea eta hirigintza orekatua izatea. Jarraitu beharko da Merkataritza Biziberritzeko Plan berezian zehazten diren ekintzak gauzatzen eta hutsik dauden lokaletan jarduera berriak ezartzen, Tolosa Merkat bezalako programen laguntzarekin

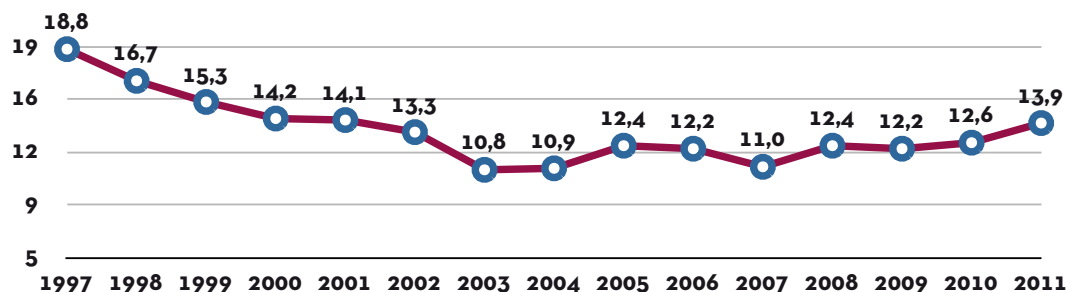
9

Ekonomia-garapena eta langabezia

9.2 Langabezia-tasa Langabezian dauden biztanle aktibo-en ehunekoa (%) (Iturria: Inem)

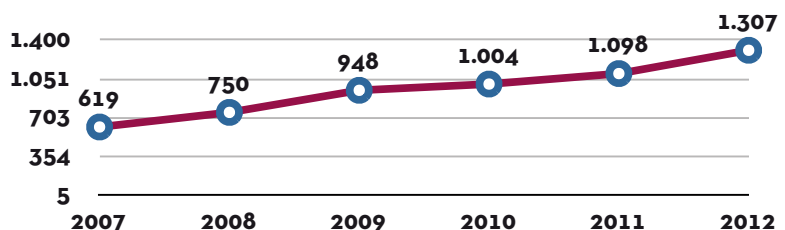


9.3 Emakumezkoen langabezia-tasa 16-64 urte bitarteko emakume kopuru totalarekiko, INEM-en izena eman duten emakume langabetuen kopurua (Iturria: Inem)



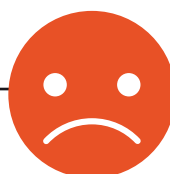
Datua:
1.307

9.4 Langabetu kopurua (Iturria: SEPE)



Eboluzioa:

2007tik aurrera langabeziak gora egin du.



Nahi den joera:

GUTXITZEA

Emaitzen azterketa eta interpretazioa.

2007tik aurrera langabeziak gora egin du. 2012. urtean 1.307 langabetu zeuden Tolosan. Emakumeen langabezi tasa gizonezkoena baino puntu bat altuagoa da.



Etorkizunari begira...

Tokiko ekonomia indartzeko formula berritzaileak erabili behar dira. Datozen urteei begira, desafioa izango da udalerriko enpresen jarduera dibertsifikatzea.

Dagoeneko, merkataritza-sektorean ahaleginak egiten ari dira. Beharrezkoa izango da merkatuaren eskaera berriei buruzko hausnarketa egitea eta eskaintza kontsumitzaileen ohitura eta eskakizunetara egokitzea.

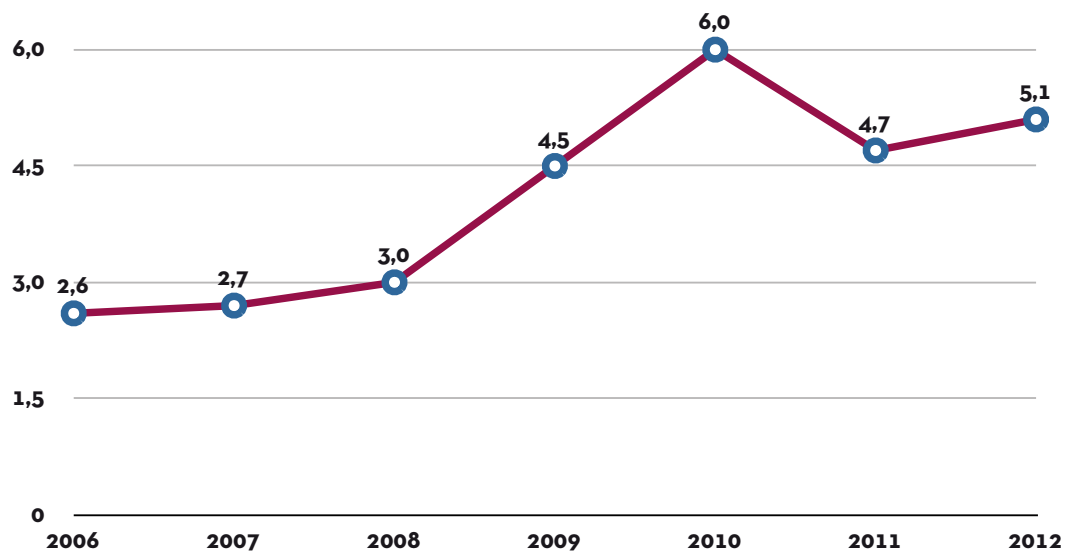
10

10.1

Kohesio Soziala

Pobrezia eta baztertze soziala

Oinarrizko Errenta prestazioa jasotzen duten udalerriko familien ehunekoa (%)
(Iturria: Tolosako Udala)



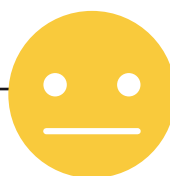
Datua:

% **5,1**

Gutxieneko Diru Sarrerak Bermatzeko Errenta jasotzen duten familien ehunekoa 2012. urtean **%5,1** izan da

Eboluzioa:

2010. urtean izan zen maximoa (Tolosako familien %6). Hala ere, laguntza hori behar duten familien kopurua handia da.



Nahi den joera:

GUTXITZEA

Emaitzen azterketa eta interpretazioa.

Gutxieneko Diru Sarrerak Bermatzeko Errenta gaur egun Lanbidetik kudeatzen da. Diru-sarrerarik ez duten familientzat bideratuta dago. Tolosan laguntza hau 370 familiak

jaso zuten 2012. urtean. Laguntza hau jasotzen duen famili kopurua 2011tik 2012ra igo egin da (40 familia gehiago).



Etorkizunari begira...

Laguntza hau jasotzen duen familia-kopurua egoera ekonomikoa eta langabeziarekin lotura zuzena du. Diseinatuko diren enplegu programek, orain arte bezala, gizarte multzo hau hartu beharko dute kontutan.

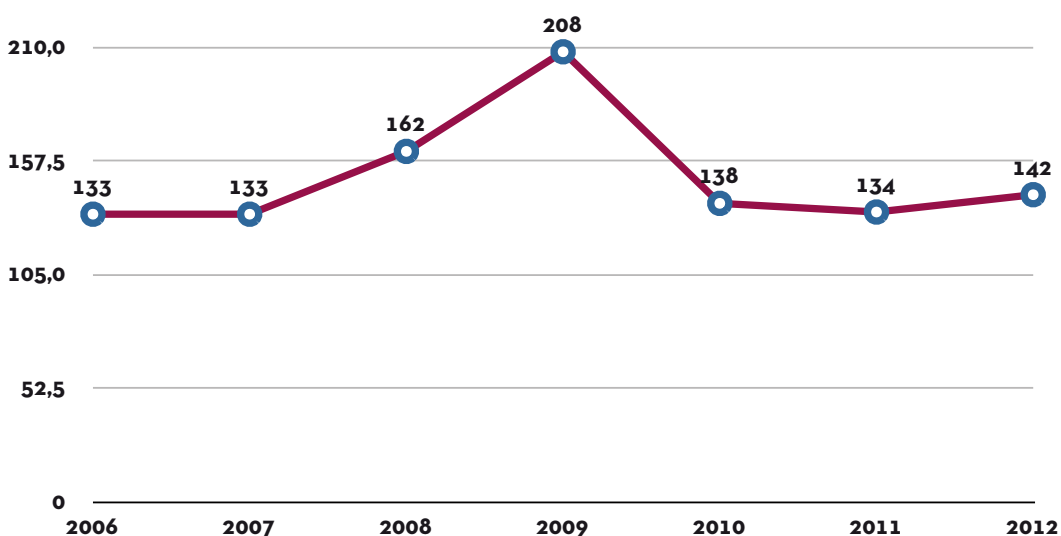
10

10.2

Kohesio Soziala

Pobrezia eta baztertze soziala

Pobrezia maila. Gizarte-Larrialdietarako Laguntzak jasotzen dituzten familiak (%).
(Iturria: Tolosako Udala)



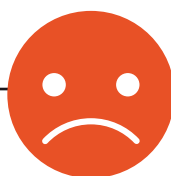
Datua:

142

Gizarte-Larrialdietarako Laguntza jaso duten familia kopurua **142** izan da 2012. urtean.

Eboluzioa:

Gero eta handiagoa da diru laguntza honen eskaera.



Nahi den joera:

GUTXITZEA

Emaitzen azterketa eta interpretazioa.

Gizarte-Larrialdietarako Laguntza udalak kudeatzen du. Eskumena ordea Eusko Jaurlaritzarena da baina azken urteetan udalek dirua jarri behar izan dute eskaerei aurre egiteko. Diru laguntza hau oinarrizko beharrak betetzeko balio du, etxebizitzaren alokairua, familien argindarraren edo gasaren fakturak, janaria... ordaindu ahal izateko. Eskaerak

gero eta handiagoak dira, pobrezia zabaltzen ari delako. Adierazle honek, udalak zenbat familia lagundu ahal izan duen azaltzen du, baina honek ez du esan nahi pobrezian bizi diren famili guztien oinarrizko beharrak bete direnik, kasu larrienak soilik lagundu ahal izan dira.



Etorkizunari begira...

Adierazle honek ere egoera ekonomikoarekin eta langabeziarekin lotura zuzena du, baina bere joerak erakusten digu gero eta famili gehiago aurkitzen direla egoera honetan eta oinarrizko laguntza hauek bermatzeko aurreikuspen egokia egin beharko da.



Diseñua: Quod Sall

