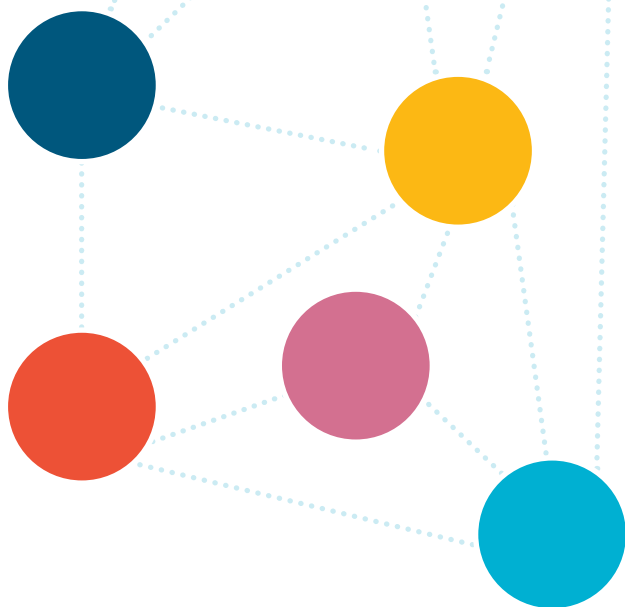


# GUIDE DES ACTIONS DES SERVICES SOCIAUX



TOLOSA



textes facile à lire

**Première édition :** janvier 2020

**Coordinateur :**

Mairie de Tolosa

Département des services sociaux et de santé

Plaza Zaharra, 6A

20400 Tolosa

[www.tolosa.eus](http://www.tolosa.eus)

**Adaptation à la Lecture Facile :**

Lina Ugarte Sauret (Lectura Fácil Euskadi Irakurketa Erraza)

Nerea Aizpurua Iraola (Lectura Fácil Euskadi Irakurketa Erraza)

[irakurketaerraza@gmail.com](mailto:irakurketaerraza@gmail.com)

**Design et illustrations :** Oihana Pagola Mikeleitz ([didart.eu](http://didart.eu))



Ce logo identifie les matériaux qui suivent les lignes directrices internationales de la IFLA (International Federation of Library Associations and Institutions) e Inclusion Europe pour des personnes ayant des difficultés de lecture. Ce document a été examiné et approuvé par « Lectura Fácil Euskadi Irakurketa Erraza ».

# Index

<b>Services Sociaux : services pour une communauté</b>	<b>108</b>
<b>Qu'est-ce que nous faisons?</b>	<b>109</b>
<b>Qui sommes-nous?</b>	<b>110</b>
<b>Pour qui est ce service?</b>	<b>111</b>
<b>Quels services offrons-nous?</b>	<b>113</b>
1 Informer, évaluer, diagnostiquer et orienter	113
2 Personnes âgées et personnes handicapées ou avec une dépendance	115
3 Famille et cohabitation pour enfants et adolescents	124
4 Intégration sociale	127
5 Violence sexiste et agressions sexuelles	132
6 Service pour la santé et pour prévenir les addictions	135
7 Participer et coopérer dans le domaine des services sociaux	136
<b>Nous participons aussi dans...</b>	<b>138</b>

## **Services Sociaux :** **services pour une communauté**

Pour demander de l'information ou de l'aide dans les bureaux des services sociaux, vous devez prendre rendez-vous avant d'y aller :

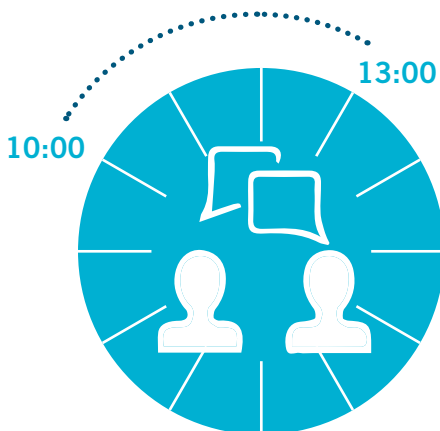
- par téléphone : 943 697 500.
- par courrier électronique : [gizartezerbitzuak@tolosa.eus](mailto:gizartezerbitzuak@tolosa.eus)
- sur place : Plaza Zaharra, 6A, Tolosa

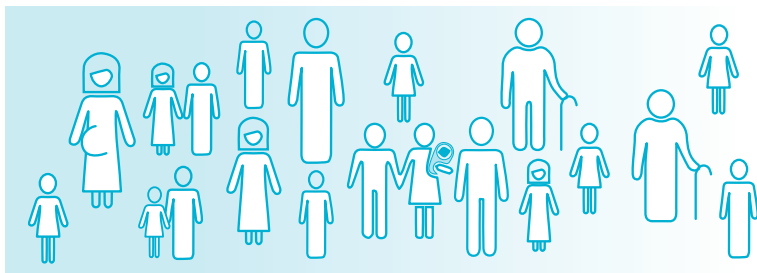
### **HORAIRE :**

Du lundi au vendredi de **07:30** à **15:30**.

### **HORAIRE DE SERVICE :**

Lundi, mardi, mercredi et vendredi de **10:00** à **13:00**.  
Jeudi fermé au public.





## Qu'est-ce que nous faisons?

Nous sommes un **service public** : nous nous occupons de toutes les personnes qui habitent à Tolosa.

Notre **objectif** est de promouvoir le bien-être des personnes, familles et groupes.

Notre **rôle** le plus important est de détecter les besoins des gens et y répondre.

Pour cela, **nous nous occupons de** :

- Nous évaluons les besoins ou les situations d'individus, de familles et de groupes.
- Nous créons un plan personnalisé pour servir ces gens.

Pour élaborer le plan, nous utilisons nos propres ressources et aussi les ressources d'autres organisations.

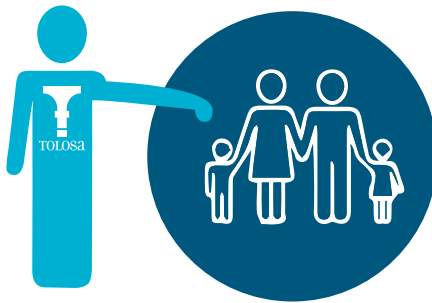
**Bien-être** : situation dans laquelle vit une personne qui a tout ce dont elle a besoin pour répondre à ses besoins.

## Qui sommes-nous?

Dans le Département des Services Sociaux  
de la Mairie de Tolosa  
nous sommes 8 professionnels.

Quand une personne ou une famille a besoin de notre aide  
dès le premier rendez-vous on lui attribue  
un ou une professionnel de référence.

La ou le travailleur social de référence accompagnera  
la personne ou la famille pendant toute la durée du **processus**.

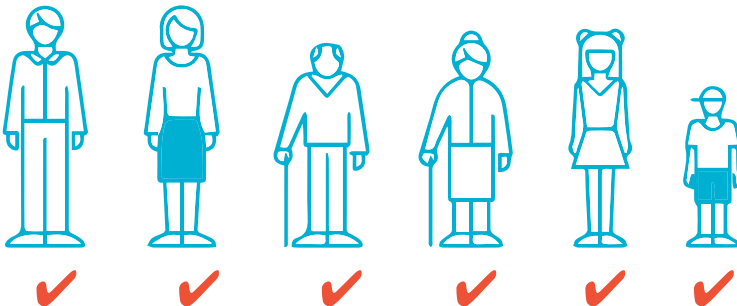


**Intervention ou intervenir :** agir de façon spécialisée  
dans le cadre d'un processus.

## Pour qui est ce service?

Pour toute les personnes, familles ou groupes qui habitent à Tolosa et ont besoin de notre aide pour :

- promouvoir :
  - l'autonomie personnelle
  - l'insertion sociale
  - le bien-être social.
- prévenir les situations de :
  - dépendance
  - des enfants et des adolescents non protégés
  - exclusion
  - urgence
- répondre aux besoins que toutes ces situations peuvent créer.



## Nous aidons dans ce genre de situations :

« J'ai 78 ans et j'habite tout seul.  
J'ai de plus en plus de difficultés pour sortir  
et je me sens très seul ».

« Au fur et à mesure que notre fille grandit,  
la cohabitation dans la famille devient de plus  
en plus insupportable. On a besoin d'aide ».

« Hier, mon père a eu un accident  
Et il est à l'hôpital.  
Lui, est la personne qui s'occupe de notre mère.  
On ne sait pas quoi faire ».

« Je ne sais pas quoi faire.  
Je pense que mon fils a commencé à  
prendre de la drogue ».

« Pour moi, c'est difficile de faire le  
ménage à la maison et ma famille ne peut  
pas m'aider dans tout dont j'ai besoin ».

« Mon compagnon me fait sentir vraiment mal  
je sais que je mérite pas qu'il me traite comme ça.  
Mais je ne suis pas capable de rompre avec mon partenaire ».



# Quels services nous offrons?

## 1 Informer, évaluer, diagnostiquer y orienter

Tout d'abord, nous informons les gens sur les ressources et les aides qu'ils peuvent obtenir selon leur situation ou leurs besoins.

Nous les informons aussi sur les étapes à suivre.

Après, qu'une ou un professionnel :

- fait une évaluation
- donne un diagnostic
- Identifie :
  - les besoins et les difficultés
  - les capacités, les **forces** et le **réseau d'aide**.

Si nécessaire, des évaluations spécialisées seront effectuées :

- évaluation de dépendance
- évaluation du handicap
- évaluation de situation d'exclusion sociale
- évaluation de non protection ou à risque d'enfants ou adolescents

**Forces** : capacités et contextes positifs qui facilitent les processus de changement.

**Réseau d'aide** : c'est le support de l'environnement le plus proche.

En tenant compte de ces évaluations :

- nous informons des aides et des ressources du système des services sociaux basques.
- nous vous guidons avec des informations pratiques et claires sur toutes les ressources et aides
- nous faisons les procédures quand la personne en a besoin.

Nous faisons un plan personnalisé d'assistance et ainsi nous essayons de changer la situation de la personne et promouvoir son bien-être dans la société.

Pour pouvoir le faire nous nous appuyons dans la relation entre la personne qui cherche de l'aide et la ou le travailleur social.

Dans les Services Sociaux de la Mairie nous nous occupons de la plus part des procédures. Même si les services et les aides sont donnés par d'autres organismes comme la Diputación Foral de Gipuzkoa ou le Gouvernement basque.

Nous donnons aussi des informations sur les ressources et les aides donnés par d'autres associations ou organismes.





## 2 Personnes âgées et personnes avec un handicap ou une dépendance

Ce service offre des ressources aux personnes âgées et aux personnes avec un handicap ou une dépendance :

- ✓ visant à rendre ces personnes autonomes
- ✓ pour prévenir la dépendance
- ✓ pour répondre aux besoins de ces personnes.

### Services

• Aide à domicile	116
• Carte de stationnement	117
• SENDIAN	117
• Attention précoce d'enfants de moins de 6 ans	118
• Aides techniques	118
• Téléassistance	119
• Service de jour pour personnes âgées	119
• Séjour temporaire en résidence	120
• Centre de jour	120
• Appartements sous tutelle	121
• Placement en famille pour personnes âgées	121
• Centre résidentiel	122
• Aides économiques	123
- d'assistance personnelle	
- pour le soin de l'environnement familial	
- par rapport à l'aide ménagère	



Pour avoir accès à un de ces services ou aides il est nécessaire de faire l'évaluation spécialisée.

## ● Aide à domicile

### Pour qui?

Pour les personnes âgées.

### Pour quoi faire?

- Pour prévoir les difficultés que la personne peut avoir quand elle perd de l'autonomie.
- Pour l'aider à améliorer ses difficultés.
- Pour qu'elle puisse continuer à vivre dans sa résidence habituelle.

### Comment?

Une aide à domicile s'occupe des tâches ménagères et de l'hygiène personnelle : c'est-à-dire, se baigner, s'habiller, ...

Les personnes âgées qui ont une aide à domicile peuvent bénéficier du programme **Blister**.

C'est un programme proposé par les pharmacies pour contrôler que les personnes prennent leurs médicaments d'une façon correcte :

- les pharmacies préparent la dose quotidienne
- l'aide à domicile assure qu'elle les prend.

Ce service sert aussi :

- aux personnes avec un handicap.
- dans d'autres situations quand elles en ont besoin.





## ● Carte de stationnement

### Pour qui?

Pour les personnes avec un handicap ou une dépendance qui satisfassent aux exigences.

### Pour quoi faire?

Se garer dans les emplacements réservés.  
Avec un maximum de temps pour se garer.

## ● Sendian

### Pour qui?

Pour les personnes qui s'occupent des personnes âgées avec une dépendance.

### Pour quoi faire?

Offrir à ces personnes :

- des activités qui répondent à leurs besoins
- formation
- aide psychologique et groupes de développement personnel
- ressources pour surmonter les problèmes d'adaptation, conflits et difficultés
- aide à la cohabitation.



## ● Attention précoce d'enfants de moins de 6 ans

### Pour qui?

- Enfants entre 0 et 6 ans avec des difficultés de développement ou risque de les avoir.
- Leur famille ou leurs soignants.

### Pour quoi faire?

- pour qu'ils puissent retrouver la mobilité
- pour répondre aux besoins spéciaux.



Pour accéder à ce service il faut un rapport médical qui explique les difficultés.

## ● Aides techniques

### Pour qui?

Pour les personnes avec un handicap ou une dépendance.

### Pour quoi faire?

Aider ces personnes quand il y a une perte d'autonomie.

### Comment?

Avec des aides pour obtenir :

- des meubles adaptés
- des appareils électroniques
- des éléments d'appui
- des travaux pour adapter l'appartement
- des véhicules adaptés.

Il y a un service d'urgences d'aides techniques pour des situations urgentes.

Des chaises roulantes, des lits adaptés sont offerts...



Pour accéder à ce service il faut avoir l'évaluation de handicap ou de dépendance.

## • Téléassistance

### Pour qui?

Personnes âgées qui habitent seules.

### Pour quoi faire?

Pour demander de l'aide quand on est à la maison.

La Police Municipale peut avoir une copie de la clé de la maison et l'utiliser en cas d'urgence.



## • Service de jour pour personnes âgées

### Pour qui?

Personnes âgées à risque de dépendance ou avec une dépendance légère.

### Pour quoi faire?

Pour participer en groupe et se maintenir actif.

### Comment?

- En faisant des exercices physiques et mentaux.
- En étant en relation avec d'autres personnes.

## ● Séjour temporaire dans une résidence

### Pour qui?

Pour les membres de la famille qui s'occupent de personnes avec un handicap ou une dépendance.

### Pour quoi faire?

Pour que le membre de la famille puisse s'absenter pendant une période de temps et s'assurer que la personne soit bien soignée.

### Comment?

La personne avec un handicap ou une dépendance séjournera temporairement dans une résidence.



Pour accéder à ce service il est obligatoire d'avoir l'évaluation de dépendance ou handicap où il est spécifié que la personne a besoin de ce service.

## ● Centre de jour

### Pour qui?

Pour les personnes qui ont un handicap ou une dépendance.

### Pour quoi faire?

Pour être dans un centre pendant la journée pour compléter l'attention et les soins de l'environnement habituel de la personne.



Pour accéder à ce service il est obligatoire d'avoir l'évaluation de dépendance ou handicap où il est spécifié que la personne a besoin de ce service.



## ● Appartements sous tutelle

### Pour qui?

- personnes avec un handicap
- personnes âgées à risque de dépendance
- personnes à risque de dépendance légère.

### Pour quoi faire?

Offrir un lieu de vie avec un soutien professionnel pour les besoins ou situations ponctuelles.

## ● Placement en famille pour personnes âgées

### Pour qui?

Pour des personnes âgées qui habitent seules et n'ont aucune aide dans son environnement le plus proche.

### Pour quoi faire?

Pouvoir vivre dans un environnement familial. Ainsi, la personne âgée reçoit les soins dont elle a besoin intégrée dans une famille.



Une **évaluation** sera faite pour les personnes qui accueillent. Ces familles bénéficieront d'une **aide financière pour ce service**.

## ● Centre résidentiel

### Pour qui?

Pour les personnes avec un handicap ou une dépendance.

### Pour quoi faire?

Pour offrir un lieu de vie.

Pour répondre aux besoins de ces personnes :

- assistance
- social
- de santé.



Pour accéder à ce service **l'évaluation est obligatoire.**



## ● Aide financière de l'aide personnelle

### Pour qui?

Personnes avec un handicap.

### Pour quoi faire?

Embaucher une personne professionnelle pour répondre à leurs besoins.



L'aide est donnée en fonction du degré de dépendance.

## ● Aide financière aux soins dans un cadre familial

### Pour qui?

Pour la personne qui vit et s'occupe d'un membre de sa famille avec une dépendance.



Le montant d'argent est donné en fonction du niveau de dépendance. Cela dépend aussi si la personne est un mineur ou un adulte.

## ● Aide économique selon le service

### Pour qui?

Pour les personnes avec un handicap qui ont demandé une place dans une résidence et celle-ci n'est pas disponible.

### Pour quoi faire?

Pour pouvoir payer le service de soins qu'offrent les résidences privés.

### 3 Famille et cohabitation pour enfants et adolescents

Ce service a pour but de détecter les situations de non-protection qui existent à Tolosa pour être en mesure de les prévenir.

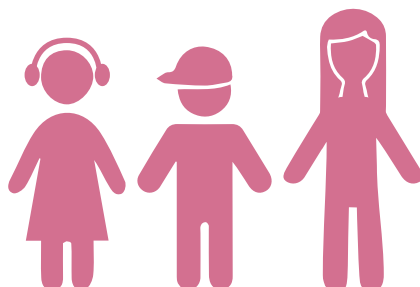
Pour cela, nous participons à des ateliers d'éducation et de prévention qui se déroulent à Tolosa avec :

- d'autres services de la Mairie
- d'autres organismes de santé, d'éducation ...

Nous intervenons également dans les cas de familles vulnérables. Si nécessaire, nous évaluerons si les mineurs sont dans une situation de non-protection et dans quel niveau de gravité.

#### Services

• Intervention auprès des enfants, des adolescents et de leurs familles	125
• Intervention auprès des familles	125
• Autres démarches.	126



## ● Intervention auprès des enfants, des adolescents et de leurs familles

### Pour qui?

- Enfants et adolescents entre 11 et 17 ans en risque de non-protection ou en non-protection.
- Ses familles.

### Pour quoi faire?

- Les intégrer dans la société
- Les encourager à participer dans la communauté
- Leur offrir une protection.

### Comment?

Nous tenons compte :

- des intérêts des adolescents
- de leur environnement habituel.

## ● Intervention auprès des familles

### Pour qui?

Familles en risque de non-protection ou non-protection légère.

### Pour quoi faire?

Favoriser les relations familiales plus appropriées et les environnements plus protecteurs.

### Comment?

En aidant ces familles à :

- surmonter les difficultés
- travailler les relations entre les membres de la famille
- améliorer les comportements.



Le Service de Protection de l'Enfant de la Diputación Foral de Gipuzkoa s'occupe de ces interventions.

## ● Autres démarches

### Pour qui?

Les familles.

### Pour quoi faire?

Nous aidons à traiter :

- le titre de famille nombreuse
- l'aide à la naissance
- l'aide à l'adoption
- l'aide aux personnes qui ont la **garde** des mineurs.

Aussi :

- nous accordons des aides financières aux écoles des parents d'élèves
- nous participons à des journées de formation
- d'autres.



**Garde** : lorsqu'une personne est responsable d'un mineur, sans être le tuteur légal de l'enfant.

## 4 Intégration sociale

Avec ces services et aides, nous essayons de :

- encourager le changement
- promouvoir le bien-être des individus, des familles et des groupes.

### Aides économiques

• Aide municipale de garantie de revenu et pour l'inclusion sociale	128
• Aide d'urgence sociale	128
• Pension de la caisse de protection sociale (PFBS)	129
• Pension non contributive (PNC)	129
• Aides aux proches des prisonniers qui sont en dehors de Gipuzkoa	129

### Servicios

• Logements polyvalents en cas d'urgence sociale	130
• Logement communautaire pour les personnes en situation d'exclusion sociale	130
• Soins de nuit pour les personnes en situation d'exclusion sociale grave (Abegi)	130
• Salle à manger sociale	131
• Hébergement des personnes en situation d'exclusion sociale	131
• Banque alimentaire	131
• Autres	131

## AIDES ÉCONOMIQUES

### ● Aide municipale de garantie de revenu et pour l'inclusion sociale

#### Pour qui?

Pour les personnes ou familles qui n'ont pas d'argent.

#### Pour quoi faire?

Pour répondre à leurs besoins de base.



Elles doivent répondre aux exigences.

### ● Aide d'urgence sociale

#### Pour qui?

Pour les personnes qui ne peuvent pas payer leurs dépenses de base, par exemple, l'hébergement, les vêtements ...

#### Pour quoi faire?

Pour éviter les situations de **marginalisation sociale**.

#### Comment?

Ce sont des aides économiques ponctuelles pour payer ces dépenses spécifiques.

**Marginalisation sociale** : lorsqu'une personne ou un groupe de personnes vit à part ou en dehors de la société, ce qui rend difficile pour elle de participer à la société.



## ● Pension de la Caisse de protection sociale (PFBS)

### Pour qui?

Pour les personnes qui répondent aux exigences suivantes :

- avoir peu de revenu
- avoir au moins un handicap de 45% ou être âgés de plus de 65 ans
- n’avoir aucune autre aide économique.

**Comment?** C’est une aide fixe, pendant un certain temps.

## ● Pension non contributive (PNC)

### Pour qui?

Pour les personnes en âge de prendre leur retraite ou avec un handicap d’au moins 65%, qui n’ont pas droit aux pensions de la Sécurité sociale.

**Comment?** C’est une aide fixe, qui est donnée pendant un certain temps.

En outre, il y a une autre aide pour les personnes qui reçoivent cette pension non contributive pour payer le loyer de leur logement habituel. Ils peuvent aussi obtenir des soins de santé.

## ● Aides aux proches des prisonniers qui sont en dehors de Gipuzkoa

### Pour qui?

Les personnes qui doivent voyager pour visiter leurs membres de la famille qui sont en prison en dehors de Gipuzkoa.

### Pour quoi faire?

Aider à payer les frais de voyage pour rendre visite au membre de la famille.

## SERVICES

### ● **Logements polyvalents en cas d'urgence sociale**

#### **Pour qui?**

Pour les personnes ou familles qui sont obligées de quitter leur logement en raison d'une urgence ou d'un besoin grave. Aussi pour les femmes qui ont subi des violences sexistes.

#### **Pour quoi faire?**

Leur offrir un endroit où vivre pendant un certain temps.

### ● **Logement communautaire pour les personnes en situation d'exclusion sociale**

**Pour qui?** Pour les personnes en exclusion sociale.

#### **Pour quoi faire?**

Leur offrir un endroit où vivre pour les aider dans leur processus d'intégration dans la société.

### ● **Soins de nuit pour les personnes en situation d'exclusion sociale grave (Abegi)**

#### **Pour qui?**

Pour les personnes en situation d'exclusion sociale ou d'urgence.

#### **Pour quoi faire?**

Leur offrir un endroit pour dormir et assurer leurs besoins de base pendant un certain temps. Les personnes qui utilisent ce service doivent respecter les règles basiques : horaires, hygiène, comportement...



Il faut faire la demande à l'association Abegi.

### ● Salle à manger sociale

Le complexe d'assistance « Uzturre » offre tous les jours un repas à midi.

Chacun doit payer son repas.



Il faut la demande au **complexe d'assistance « Uzturre »**.

### ● Hébergement pour les personnes en exclusion sociale

#### Pour qui?

Pour les personnes en situation d'exclusion sociale qui sont en train de s'intégrer dans la société.

#### Pour quoi faire?

Pour leur offrir un endroit où vivre pendant ce processus.

### ● Banque alimentaire

L'Association Zutani distribue de la nourriture aux gens et aux familles qui n'ont pas assez de revenu.



Il faut faire la demande à l' **Association Zutani**.

### ● Autres

L'Association Caritas vous offre également de l'aide pour répondre aux besoins de base des personnes à risque ou socialement exclues.



Il faut faire la demande à **Caritas**.

## 5 Violence machiste et agressions sexuelles

Nous nous occupons des personnes qui subissent une **violence machiste** :

- nous évaluons leur situation
- nous offrons l'aide de professionnels
- nous gérons les services et les aides nécessaires.

### Services

• Assistance psychosociale	133
• Aide juridique	133
• Résidence pour les personnes victimes de violences machistes	134
• Aide financière aux victimes de <b>violences sexistes</b>	134
• Assistance juridique pour les personnes qui ont subi une <b>agression sexuelle</b>	134

**Violence machiste** : violence contre les femmes et les lesbiennes, homosexuelles, bisexuelles, transgresseur pour le fait qu'il est ou la violence entre deux personnes du même sexe.

**Violence sexiste** : violence à l'égard des femmes par leur partenaire ou ex-partenaire.

**Aggression sexuelle** : attaque ou acte violent qu'une personne subie en ayant des relations sexuelles sans son désir ou son consentement.



## ● Assistance psychosociale

### Pour qui?

- les personnes qui ont subi des violences sexistes
- leurs enfants
- les agresseurs.

### Pour quoi faire?

Répondre à tous les besoins psychologiques et émotionnels avec des professionnels spécialisés.

## ● Aide juridique

### Pour quoi faire?

Pour informer et guider afin de surmonter les situations créés par :

- la violence sexiste
- les agressions sexuelles.

- **Résidence pour les personnes victimes de violence machiste**

**Pour qui?**

Les femmes victimes de violence sexiste et les personnes sous leur **tutelle**.

**Comment?**

Ce sont des centres pour s'occuper de ces personnes d'une façon urgente et complète.

- **Aide financière aux victimes de violences sexistes**

**Pour qui?**

Pour les personnes qui ont subi la violence sexiste.

**Pour quoi faire?**

Fournir les ressources nécessaires pour vivre, et ainsi leur permettre de se séparer plus facilement de l'agresseur.

- **Assistance juridique pour les personnes qui ont subi une agression sexuelle**

**Pour qui?**

Pour les personnes qui ont subi une agression sexuelle et qui n'ont pas droit à la justice gratuite.

**Comment?**

Aide financière pour payer les frais d'avocats.

**La tutelle :** la responsabilité et l'autorité de prendre soin d'une personne et de la protéger.

## **6 Service pour la santé et pour prévenir les addictions**

Nous offrons des programmes à tous les citoyens pour les encourager à avoir une vie plus saine.

### **• Programmes universels de prévention**

**Pour qui?** Tous les citoyens.

**Pour quoi faire?**

Éduquer et transmettre des valeurs et des attitudes positives pour se développer en tant que personnes et pour prévenir les dépendances.

### **• Programmes de prévention sélective**

**Pour qui?** Les personnes les plus vulnérables.

**Pour quoi faire?**

Pour protéger et réduire les risques dans le cas où la personne commence à consommer ou consomme d'une manière habituelle.

### **• Les programmes de réhabilitation**

**Pour qui?** Personnes et familles ayant des problèmes d'addiction.

**Pour quoi faire?**

Aider à surmonter la dépendance et s'intégrer dans la société.

**Comment?**

En travaillant avec les personnes qui ont une addiction et celles qui l'entourent.

## **7 Participer et coopérer dans le domaine des services sociaux**

Nous encourageons les citoyens de Tolosa à participer de manière organisée aux objectifs des services sociaux.

Nous encourageons :

- les activités bénévoles
- les activités des associations et autres organisations à Tolosa
- la participation des membres utilisateurs et leurs familles.

### **• Aide économique aux associations qui mènent des activités de santé**

#### **Pour qui?**

Pour les associations qui :

- ont des objectifs d'action sociale
- encouragent l'associationnisme
- organisent des conférences et des campagnes de sensibilisation
- encouragent l'éducation et la formation
- servent directement les groupes vulnérables dans leurs besoins pour s'intégrer dans la société.

**Comment?** Aides économiques versées tous les ans.

**Personnes ou groupes vulnérables :** les personnes plus faibles qui peuvent être victimes ou facilement touchées, parce qu'elles vivent dans de mauvaises conditions ou parce que dans leur situation, elles peuvent facilement tomber dans la pauvreté ou être exclus de la société.





- **Aides économiques pour les associations qui promeuvent la coopération internationale**

**Pour qui?**

- Pour les organisations non gouvernementales qui ont des programmes de coopération internationale et font des activités de sensibilisation aux citoyens à Tolosa.
- Pour les bénévoles qui participent directement dans les programmes de coopération au développement.

**Comment?** Aides économiques versées tous les ans.

- **Nous cédonc des bâtiments ou des locaux à des associations qui ont une base sociale**

Les associations et organisations qui ont une activité sociale à Tolosa peuvent demander un espace pour organiser et développer leur activité sociale.

**Coopération au développement :** ce sont des activités qui sont menées pour soutenir le développement des pays pauvres.

## **Nous participons aussi...**

Activement à d'autres projets, programmes et services qui viennent de la communauté.

Nous collaborons donc pour offrir un service complet à la citoyenneté.

Nous participons à ces sujets :

- Protocole contre la violence sexiste
- Hezkidetza
- Point de rencontre de la famille
- Maison des femmes
- Haurren Hiria
- Conseil de prévention communautaire
- Conseil de l'éducation
- Logement social
- Plan de mobilité
- Tolosa Mugi
- Sport adapté
- Migration
- Programme pour les réfugiés
- Osakidetza
- Lanbide
- Centres éducatifs de Tolosa
- Sports, Égalité, Jeunesse, Culture, Environnement, Urbanisme...